



Gemeinde Felsberg

GEMEINDE FELSBERG

JAHRESBERICHT 2006



Unterlagen zur Urnenabstimmung vom 17. Juni 2007



INHALTSVERZEICHNIS

Behördenverzeichnis	3
Rückblick und Ausblick	4
Jahresbericht	5 - 9
Kurzinformation für den eiligen Leser / Hinweise zur Jahresrechnung	10
Jahresrechnung 2006 im Gesamtüberblick / schematischer Gesamtüberblick	11
Finanzkennzahlen	12 - 15
Verwaltungsrechnung Allgemeine Verwaltung	16
Verwaltungsrechnung öffentliche Sicherheit	17
Verwaltungsrechnung Bildung	18
Verwaltungsrechnung Kultur & Freizeit / Verwaltungsrechnung Gesundheit	19
Verwaltungsrechnung Soziale Wohlfahrt	20
Verwaltungsrechnung Verkehr	21
Verwaltungsrechnung Umwelt & Raumordnung	22
Verwaltungsrechnung Volkswirtschaft	23
Verwaltungsrechnung Finanzen & Steuern / Details Gemeindesteuern	24
Verwaltungsrechnung nach Sachgruppen	25 - 26
Kehricht-, Wasser-, Abwasserabrechnungen	27
Investitionsrechnung 2006	28
Abschreibungsrichtlinien / ordentliche Abschreibungen 2006	29
Vermögensrechnung per 31. Dezember 2006	30
Bericht der Revisionsstelle	31
Anhang zur Jahresrechnung 2006	32 - 33
Gemeindestatistiken	34 – 38



BEHÖRDENVERZEICHNIS 2006 - 2007

Gemeindevorstand

Allgemeine Verwaltung / Finanzen und Steuern

Gemeindepräsident Feltscher Markus / Stv. Vizepräsidentin Furrer Lucrezia

Bildung / öffentliche Sicherheit

Furrer Lucrezia / Stv. Jöhri Lydia

Kultur und Freizeit, Soziale Wohlfahrt und Gesundheit

Jöhri Lydia / Stv. Camastral Peter

Baufach / Verkehr

Ignaz Camenisch / Stv. Markus Feltscher

Umwelt und Raumordnung / Volkswirtschaft

Camastral Peter / Stv. Ignaz Camenisch

Schulrat

Präsidentin:

Vizepräsident:

IKK / Therapien / Förderunterricht:

Stufenvertretung Kindergarten / 1. und 2. Klasse:

Stufenvertretung 3. – 6. Klasse:

Stufenvertretung Oberstufe / Turnen / Hauswirtschaft und Handarbeit:

Stufenvertretung Oberstufe / Lehrerfortbildung:

Furrer Lucrezia

Thomas Jean-Pierre

Lucrezia Furrer

Schmid Thomas

Jakob Waldemar

Ehrler Cornel

Thomas Jean-Pierre

Geschäftsprüfungskommission

Cotti Andreas

Hauser Claudio

Krättli Ignaz

Baukommission

Camenisch Ignaz

Grünenfelder Daniel

Stockmann Walter

(Stv. Knobel Emil)

Jugendkommission

Jöhri Lydia (Vorsitz)

Furrer Andri

Ratti Fadri

Riedi Monica

Thomas Jean-Pierre



RÜCKBLICK UND AUSBLICK

Sehr geehrte Stimmbürgerinnen und Stimmbürger

Die Jahresrechnung 2006 schliesst mit einem Gewinn von Fr. 240'000 Gewinn wieder recht erfreulich ab. Der Cashflow liegt bei rund Fr. 1.2 Mio. Da die Bruttoinvestitionen von Fr. 1.1 Mio. durch Beiträge von rund Fr. 1.6 Mio. übertroffen wurden, könnten theoretisch insgesamt Fr. 1.7 Mio. Schulden zurückbezahlt werden. Allerdings sind die Beiträge vielfach Vorauszahlungen im Bereich Abwasser und Wasser, die bei der Sanierung der Vorderen Gasse in diesem Jahr wieder aufgebraucht werden dürften.

Das gute Ergebnis resultiert vor allem aus rund Fr. 200'000 Mehreinnahmen bei den Steuern. Die Einkommens- und Vermögenssteuern schlossen wesentlich besser ab als budgetiert. Gegenüber dem Budget konnten in folgenden Departementen Kosten eingespart werden: Allgemeine Verwaltung Fr. 65'000, öffentliche Sicherheit Fr. 35'000, Volkswirtschaft Fr. 80'000.

Höher als budgetiert schloss das Departement Bildung mit rund Fr. 50'000 (weniger Kantonsbeiträge und mehr Beiträge an Gewerbe- und Handelsschulen) ab.

Die zukünftige Finanzentwicklung ist bezüglich wirtschaftlicher Entwicklung sicher optimistisch zu betrachten. Allerdings dürften die damit zusammenhängenden Mehreinnahmen durch die Mindereinnahmen wegen der kantonalen Steuerrevision mehr als aufgebraucht werden. Bei sparsamem Umgang mit den Ressourcen sollten diese aber ausreichen um die bisherigen Leistungen auch in Zukunft zu garantieren und die nötigen Investitionen zu tätigen. Der Bürger wird aber infolge der Steuerrevision durchschnittlich weniger Steuern bezahlen.

Unsere Mitarbeiterinnen und Mitarbeiter tragen am Wesentlichsten zum sinnvollen Umgang mit den Ressourcen bei. Sie sorgen dafür, dass wir uns in unserer Gemeinde wohlfühlen können. Der Gemeindevorstand dankt sicher auch in Ihrem Namen allen Angestellten, Funktionären und Behördenmitgliedern für den tollen Einsatz im 2006.



**JAHRESBERICHT ÜBER DIE POLITISCHE UND STRATEGISCHE
ZIELERREICHUNG**

Mit dem 2006 ging die Legislatur 2004-2006 zu Ende. In dieser Zeit konnten wir viele unserer Ziele gemäss Leitbild und Vorstandsstrategie verwirklichen. Den ausscheidenden Vorstandsmitgliedern Siegfried Cadonau, David Baselgia und Johannes Danuser sei an dieser Stelle nochmals herzlich für ihre ausgezeichnete Vorstandsarbeit gedankt.

a) Leitbildcontrolling

Das Leitbild wurde im Dezember 2000 von der Gemeindeversammlung verabschiedet und ist in unserer neuen Verfassung als Richtschnur der politischen Arbeit verankert worden. Die Leitbildzielsetzungen sind jeweils Leitplanken für die vom Vorstand jeweils für eine Legislatur festgelegte und jährlich überarbeitete Strategie.

Das politische Controlling soll aufzeigen, welche Ziele wir erreicht haben und welche noch nicht:

Prioritäres Ziel	Umsetzungsbegründung
1. Ganzheitliches Siedlungs- und Raumplanungskonzept: Zur Erhaltung der Leistungsfähigkeit der Gemeinde, im Besonderen der Schule muss die Schülerzahl gehalten werden und die Gesamtbevölkerung leicht steigen.	Im Gebiet Under Feld und Under Chrüzli wurden die Planungs- und Erschliessungsarbeiten abgeschlossen und die rege Bautätigkeit zeigt die positive Auswirkung einer Quartierplanung und Erschliessung. Die einsetzende Bautätigkeit lässt das gefasste Wachstumsziel als realistisch erscheinen. Einer weiteren sinnvollen Entwicklung soll mit einer Ortsplanungsrevision Rechnung getragen werden.
2. Für das Gewerbe ein attraktiver Standort anbieten.	Die erschlossenen Baulandreserven sind beinahe erschöpft. Die Erschliessung von Phase 2 und 3 ist eingeleitet.
3. Lösungen für Gebäude in Gefahrenzonen	Der Objektschutz Kuhweidli konnte in Angriff genommen werden und steht kurz vor dem erfolgreichen Abschluss. Der am 1.4. propagierte See konnte allerdings nicht realisiert werden.

Übriger Handlungsbedarf des Leitbildes

Der Gemeindevorstand glaubt neben den bereits oben erwähnten, folgende Massnahmen des Leitbildes **als umgesetzt** betrachten zu dürfen:

- Erwähnte Lösungen im Bereich der roten Zone
- Das Bedürfnis der Jugendlichen nach einem zeitgemässen Freizeitangebot ist mit dem realisierten Jugendtreff Cubitus abgedeckt.
- Mit einer reduzierten Revision der Gemeindeverfassung und der Annahme des neuen Baugesetzes konnten die Grundlagen für eine effektivere Gemeindeführung gelegt werden.



Gemeinde Felsberg

Die folgenden Massnahmen **sind in Vorbereitung** oder **warten noch auf Umsetzung** und sind mit entsprechenden Problemen behaftet:

Die langfristige Entwicklung unseres Dorfes sollte im Jahr 2007 überdacht werden. Das nach wie vor sehr taugliche im 2000 erarbeitete Leitbild sollte um den Aspekt langfristige Entwicklung und Raumplanung erweitert werden.

- Umfassende Ortsplanungsrevision -> wird im 2007 aufgenommen
- Einfluss von Eltern und Jugendlichen auf das Schulleitbild -> in der Schulstrategie aufgenommen
- Aufbahrungsort -> Bedarf zurzeit nicht aktuell ausgewiesen
- Erhalt von kulturellen Relikten -> Kalkofen Hampfrosa wird im 2007 saniert
- Verkehrssicherheit, Verkehrsberuhigung -> eine Kommission ist eingesetzt worden
- Gestaltung von Plätzen -> eine Kommission ist eingesetzt worden

b) Strategie- und Finanzplancontrolling

1. Legislative, Exekutive, Verwaltung

- Alle im 2006 der Urnegemeinde vorgelegten Sachgeschäfte wurden genehmigt:
 - Feuerwehrverband Domat/Ems-Felsberg (413:231 Stimmen)
 - Rechnung 2005 (298:13)
 - Kredit Objektschutz Kuhweidli (220:102)
 - Verfassungsteilrevision (Reduktion Vorstand von 7 auf 5) (391:123)
 - Baugesetzrevision (404:108)
- Roman Gabriel hat uns nach 6 Jahren verlässlicher Buchhaltungsarbeit per Ende 2006 verlassen. Wir danken ihm für die geleistete Arbeit und wünschen ihm alles Gute und viel Befriedigung bei seiner neuen Tätigkeit.
Während der krankheitsbedingten Abwesenheit wurden die Arbeiten so weit wie möglich auf das Verwaltungsteam aufgeteilt und die Gemeindeverwaltung wurde durch die Treuhänderin Cecilia Manetsch insbesondere beim Jahresabschluss unterstützt.

Anfang April hat Frau Maria Bühler als neue Leiterin Rechnungswesen mit einem Beschäftigungsgrad von 80 Prozent die Arbeit aufgenommen.

Mit der 41-jährigen Frau Bühler konnte eine ausgewiesene Fachfrau gefunden werden. Sie verfügt unter anderem über den eidg. Fachausweis Finanz- und Rechnungswesen.

2. Öffentliche Sicherheit

Die seit mehreren Jahren gut entwickelte Zusammenarbeit mit der Feuerwehr Domat/Ems gipfelte im Zusammenschluss zum Feuerwehrverband Domat/Ems-Felsberg. Der Verband ist sehr gut gestartet, die positiven Erwartungen haben sich in allen Belangen sehr gut erfüllt.

Per Mitte Jahr hat der langjährige Gemeindepolizist Hans Lingenhag seine Polizeiaufgaben ganz an seinen Nachfolger Rolf Häring übergeben. Hans Lingenhag gebührt ein grosser Dank für 12 Jahre umsichtigen, fairen Gemeindepolizeidienst. Die Gemeinde darf weiterhin als Deponiechef und stellvertretender Gemeindepolizist auf seine Dienste zählen.

Die Truppenunterkunft wird neben dem Militär auch zunehmend von Privaten für Lager und dergleichen genutzt. Die laufend getätigten Verbesserungen und kleineren Investitionen zahlen sich aus, die Anlage ist in einem tadellosen Zustand. Die Einkünfte aus privaten Übernachtungen (2458 Stück) betragen rund CHF 27'000.- und haben diejenigen aus



Gemeinde Felsberg

militärischen (3046 Stück) mit CHF 29'000.- fast eingeholt. Die zusätzlichen Gäste sind für die Gemeinde und auch die Privatwirtschaft eine willkommene Einnahmequelle.

3. Bildung

Erfreuliches und weniger erfreuliches gibt es vom Jahre 2006 zu berichten!

Durchaus positiv kann das erst mal durchgeführte Elternfeedback mittels Fragebogen bewertet werden. Die über 90-prozentige Rücklaufquote zeigt auf welchen Stellenwert die Schule in unserer Gemeinde innehat. Das Sexualpädagogikprojekt welches zusammen mit :adebar>> (Beratungsstelle für Familienplanung, Sexualität, Schwangerschaft und Partnerschaft) durchgeführt wurde, war ein Grosserfolg. Die beiden Elternabende wurden jeweils von über 100 Teilnehmern besucht. Auch aus Sicht der Schüler erhielten wir mehrheitlich positive Rückmeldungen. Projekte wie Pausenapfel oder Pausenmilch gehören mittlerweile zum Standart.

Als weniger erfreulich darf man die unnötige, negative Medienpräsenz betreffs eines mit den Betroffenen abgeschlossenen „Sexualdeliktes“ bezeichnen. Alte Wunden wurden wieder aufgerissen! Für die Schüler, Eltern, Lehrerschaft und Schulbehörde waren es belastende Wochen, welche viel Kraft und Durchsehungsvermögen forderten.

Unerfreuliche Ereignisse können auch stark machen, und so werden Lehrerschaft, Schulbehörde und die politische Behörde sich weiterhin für eine gute Grundausbildung unserer Schüler und Schülerinnen einsetzen.

Schulliegenschaften

Im letztjährigen Budget sind für den Ersatz der Fenster und einem Innenanstrich der Aula rund Fr. 60'000 aufgenommen worden. Dieser Auftrag an die Verwaltung war verbunden mit der Planung einer besseren Fenstergestaltung und der akustischen Verbesserung. Auf Grund dessen hat man eine interne Kommission, zusammengesetzt aus Gemeinderat, Schule und Verwaltung gebildet und das in Sachen Schulgebäuden berufene Architekturbüro Marcel Liesch eingeschaltet.

Durch die neue Heizzentrale, welche im 2007 installiert werden soll, kam auch die Frage betreffs Sanierung der Fenster im Oberstufenschulhaus auf. Sinnlos wäre eine effiziente und ökologische Heizung um danach die ganze Wärme aus den Fenstern welche im Jahre 1953 gebaut wurden und dementsprechend nicht mehr den heutigen Anforderungen entsprechen, zu verpuffen. Aus diesem Grunde wurde die Sanierung Aula und die Fenster des Oberstufenschulhauses in ein Paket geschnürt.

Im Fach „Bildnerisches Gestalten“ lancierten die Lehrkräfte der Oberstufe zusammen mit ihren Schülern ein Projekt wie das Treppenhaus sowie die Korridore farblich neu gestaltet werden können. Während drei Tagen strichen die Schüler und Lehrer 2000 Quadratmeter Wand und benötigten über 400 Liter Farbe. Das ganze Projekt wurde vom Fachmann Sascha Camastral begleitet. Wer heute in das Oberstufenschulhaus eintritt kann sicherlich bezeugen: ein gelungenes Projekt!

4. Kultur und Freizeit

Nachdem an der Budgetversammlung vom 12. Dezember 2005 das Stimmvolk dem Bau eines Jugendtreffs zugestimmt hatte, stand dem Bau nichts mehr im Wege. Bereits am 23. März konnten die Räumlichkeiten an die Jugendlichen übergeben werden und sie konnten mit der Gestaltung und dem Innenausbau ihres Treffs beginnen. Der Kredit der Gemeinde war für die Anschaffung der Container sowie die Strom- und Wasseranschlüsse bestimmt. Die übrigen Arbeiten mussten die Jugendlichen entweder in Eigenleistungen erbringen oder selber finanzieren. Dank diverser Sponsoren konnten diese Kosten niedrig gehalten werden. Allen Sponsoren herzlichen Dank. Am 30. Juni fand die Eröffnung des Jugendtreffs statt.



Gemeinde Felsberg

5. Gesundheit

Der Spitexverein weist ein kontinuierliches Wachstum der Klientenzahl und auch des Arbeitsvolumens auf. Ebenso werden die Anforderungen aus kantonaler und gesetzlicher Sicht und der Krankenversicherer immer grösser.

Erstmals haben die Totalaufwendungen die anderthalb Millionengrenze (Fr. 1'519'901) erreicht, das heisst Fr. 153'101 mehr als budgetiert. Dem gegenüber steht die Einnahmenseite, welche ebenfalls zum ersten Mal die Millionengrenze überschritten hat (Fr. 1'021'611 inkl. AHV-Beitrag) also Fr. 121'098 mehr als budgetiert. Dank des höher als budgetierten Defizitbeitrages des Kantons liegt das zu tragende Defizit für alle fünf Gemeinden trotz zusätzlichen Ausgaben um nur Fr. 7'200 über dem Budget. Das Gemeindefizit pro Einwohner beträgt Fr. 19.80 und das des Kantons Fr. 18.90.

Auch der Mahlzeitendienst wurde rege beansprucht. Konnten doch 9'175 Mahlzeiten verteilt werden. Im 2005 waren es 7'373. Dies führte dazu, dass das Pflegeheim Casa Falveng an seine Kapazitätsgrenzen gelangte und somit musste für Felsberg eine andere Lösung gefunden werden. Nach langem Suchen und Überprüfen wurde mit der Alterssiedlung Kantengut in Chur ein neuer Partnerbetrieb gefunden.

6. Soziale Wohlfahrt

Die Kosten im Bereich Unterstützungen sind niedriger ausgefallen als budgetiert. Dieser Bereich ist schwierig zu berechnen, da die Unterstützungsfälle nicht beeinflussbar sind.

7. Verkehr

Die Sanierung der Vorderen Gasse wurde in Angriff genommen, ein erstes Teilstück wurde im Jahre 2006 bis auf den noch fehlenden Deckbelag abgeschlossen. Die weiteren Etappen werden im Jahr 2007 fertig gestellt.

8. Umwelt

In der Vorderen Gasse wurde mit der ersten von vier Etappen begonnen, welche auch die Sanierung der Werkleitungen Wasser und Abwasser beinhaltet.

Beim Objektschutz Kuhweidli konnte man mit den Grundeigentümern eine tragbare Lösung finden und mit den Bauarbeiten beginnen. Mittlerweile ist der Objektschutz abgeschlossen und in Funktion, womit für die Gemeinde die letzten Massnahmen im Zusammenhang mit dem Felssturzereignis von 2001 erledigt sind.

Für die Wasserversorgung wurde mit dem Generellen Wasserplan und der Qualitätssicherung die Grundlagen erarbeitet, die es im 2007 und den kommenden Jahren umzusetzen gilt.

9. Raumplanung

In der Gewerbezone „In da Losa-Ost“ wurden die zwei abschliessenden Erschliessungsetappen bewilligt. Diese werden im Jahr 2007 ausgeführt. Die Erschliessungsarbeiten des Quartierplan „Under Feld“ und „Under Chrüzli“ sind bis auf die üblichen Schlussarbeiten abgeschlossen. Im Gebiet „Under Chrüzli“ setzte eine rege Bautätigkeit ein, bis auf zwei Parzellen sind bereits alle Bauplätze überbaut. Mittlerweile



Gemeinde Felsberg

entstehen auch im Gebiet „Under Feld“ die ersten Bauten, es wird vermutlich nicht lange dauern, bis weitere entstehen.

Das neue Baugesetz wurde von der Urnengemeinde mit grossem Mehr angenommen. Es wurde am 24. April 2007 von der Regierung des Kantons Graubünden bewilligt. Mit dem neuen Baugesetz hat unsere Gemeinde ein aktuelles Werk, dass nun auch wieder den Bedürfnissen unserer Zeit vollumfänglich entspricht.

10. Volkswirtschaft

Mit der Schule wurde eine Waldwoche geplant und durchgeführt. Die Schüler waren hochmotiviert bei der Arbeit. Diese Woche hat vielen die Erkenntnis gebracht, wie aufwändig eine nachhaltige Waldpflege ist. Aber auch die Vielseitigkeit des Forstwartberufes konnte gezeigt werden. Zum Abschluss der Woche konnte der Silva-Parcours beim Besmerstein eröffnet werden, der auch ein Teil dieser Projektwoche war.

Der Waffenplatz Chur hat die forstwirtschaftliche Planung und einen Teil der Pflege der Gemeinde Felsberg abgetreten.

Infolge Krankheit kann einer der Forstarbeiter seine Tätigkeit nur noch zu 50 Prozent und nicht mehr im Forstbereich ausüben. Als Konsequenz und hinsichtlich der mittelfristigen Pensionierungen wurde dem Stimmvolk die Anstellung eines neuen Forstwarts beantragt.

11. Finanzen

Die Einnahmen aus Einkommens- und Vermögenssteuern waren im vergangenen Jahr wohl auch unter dem Einfluss der Konjunktur und der Börsenhausse besser als budgetiert. Die Grundstück- und Handänderungssteuern blieben dagegen hinter dem Budget zurück.



KURZINFORMATION FÜR DEN EILIGEN LESER

Nachfolgend eine Zusammenfassung der Jahresrechnung. Die Zahlen in Klammern entsprechen den Budgetzahlen 2006.

- ⇒ Laut Jahresrechnung 2006 schliesst die laufende Rechnung mit einem **Gewinn** von Fr. 238'982.00 (Verlust Fr. 8'857.00).
- ⇒ Die Abschreibungen betragen Fr. 804'746.00 (Fr. 895'033.00)
- ⇒ Laut Mittelflussrechnung beträgt die **Selbstfinanzierung** (Cashflow) Fr. 1'236'093.00 (Fr. 735'264.00) (Gewinn vor Abschreibungen ohne Einlagen respektive Entnahmen aus Spezialfinanzierungen).
- ⇒ Durch die getätigten **Nettoinvestitionen** von Total Fr. -522'961.00 (Fr. +1'678'400.00) resultiert ein Finanzierungsüberschuss von Fr. 1'759'054.00 (Fr. -943'136.00) Der **Selbstfinanzierungsgrad** ist wenig aussagekräftig, da die Investitionen tiefer als die Beiträge sind. (44 %). Ein Selbstfinanzierungsgrad unter 100 % führt automatisch zu einer Neuverschuldung, ein solcher über 100 % zu einer Abnahme der Schuld.
- ⇒ Der **Selbstfinanzierungsanteil** von 16.0 % (10.0 %) zeigt, dass der Anteil am Finanzertrag, der für Abschreibungen und Bildung von Eigenkapital verwendet wird, knapp unter dem Idealwert von 20 % liegt.
- ⇒ Die Kennzahl "**Zinsbelastungsanteil**" zeigt auf, dass die Gemeinde Felsberg vom Finanzertrag 2.1 % (2.6 %) für die Nettozinsen aufwendet. Laut anerkannten Regeln heisst dies, dass die Gemeinde zur Zeit nicht übermässig verschuldet ist, da man bis 5 % von einer normalen Verschuldung spricht.
- ⇒ Der **Kapitaldienstanteil** sagt uns, dass Felsberg 12.5 % (14.7 %) des Finanzertrages für Nettozinsen und Abschreibungen aufwendet. Dies weist auf einen hohen Abschreibungsbedarf hin.
- ⇒ Der **Bruttoverschuldungsanteil** zeigt, dass die Bruttoverschuldung 133 % (131 %) des Finanzertrages ausmacht. Dies weist auf eine mittlere Verschuldung hin.
- ⇒ Das **Nettovermögen** pro Kopf beträgt Fr. 528.00 (Fr. -45.00) und die **Steuereinnahmen** pro Kopf betragen Fr. 2'257.00 (Fr. 2'287.00)

HINWEISE ZUR JAHRESRECHNUNG

Die vorliegende Jahresrechnung wurde wie in den Vorjahren nach den Richtlinien des Neuen Rechnungsmodells (NRM) erstellt.

Speziell werden jene Budgetpositionen erwähnt, bei denen die Abweichungen zum Budget entsprechend gross sind. Die Auswahl erfolgte nach folgenden Richtlinien:

- Abweichungen, welche die Budgetkredite der Verwaltungsrechnung mit Fr. 5'000.-- und über 10 % über- oder unterschreiten
- Abweichungen, welche die Budgetkredite der Investitionsrechnung mit Fr. 10'000.-- über- oder unterschreiten

Über die Jahresrechnung wird an der Urne abgestimmt. Bei Fragen wenden Sie sich an die Leiterin Finanzen (Frau Maria Bühler) oder im Rahmen der Sprechstunde vom Montag, jeweils von 16.30 bis 17.30 Uhr, an den Gemeindepräsidenten.

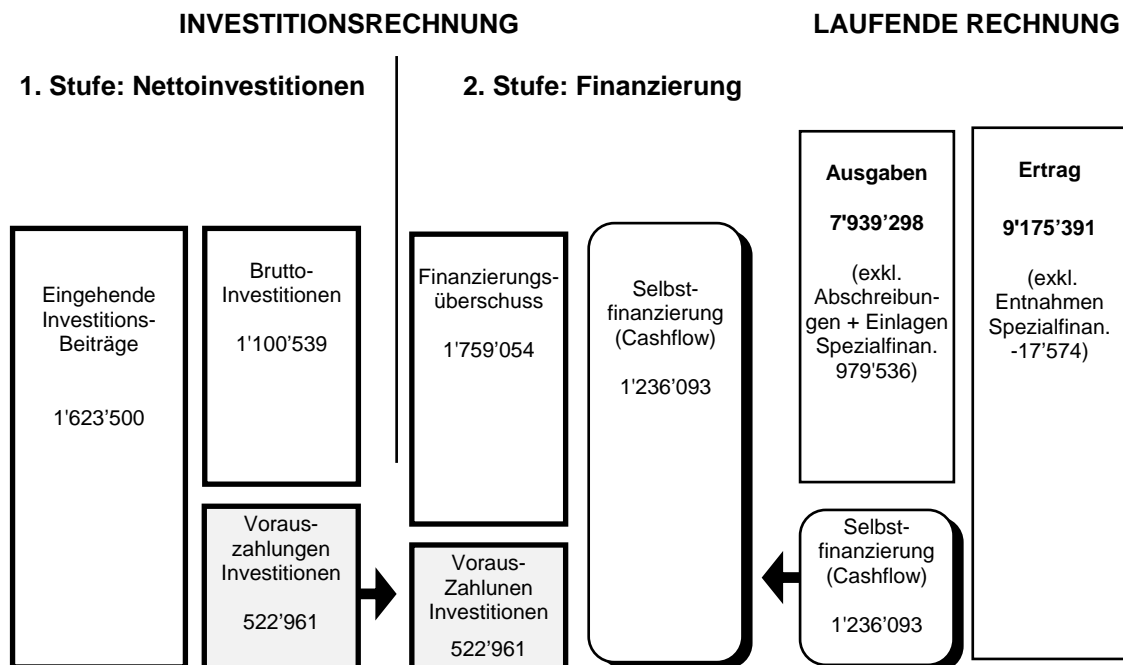
Diejenigen Stimmbürgerinnen und Stimmbürger, die Einblick in die detaillierte Verwaltungs-, Investitions- und Vermögensrechnung (Budget 2006 / Jahresrechnungen 2005/2006) wünschen, können ein solches Exemplar während den Schalterstunden auf der Gemeindeverwaltung abholen, per E-Mail (Adresse m.buehler@felsberg.ch) oder telefonisch (Telefon-Nr. 081/257'00'11 oder 081/257'00'13) anfordern.



JAHRESRECHNUNG 2006 / BUDGET 2006 IM GESAMTÜBERBLICK

Text	Budget 2006	Budget 2006	Rechnung 2006	Rechnung 2006	Budget 2007	Budget 2007
	Aufwand	Ertrag	Aufwand	Ertrag	Aufwand	Ertrag
<u>Verwaltungsrechnung</u>						
Allgemeine Verwaltung	709'113		643'500		770'400	
Öffentliche Sicherheit	126'791		93'053		146'300	
Bildung	2'837'656		2'890'656		2'969'100	
Kultur & Freizeit	92'495		105'508		91'900	
Gesundheit	315'844		318'773		334'300	
Soziale Wohlfahrt	229'000		217'452		245'600	
Verkehr	357'837		355'468		432'200	
Umwelt und Raumordnung	101'347		100'221		95'700	
Volkswirtschaft	158'755		71'694		151'400	
Finanzen & Steuern		4'919'970		5'035'307		4'875'200
Total	4'928'838	4'919'970	4'796'325	5'035'307	5'236'900	4'875'200
Aufwandüberschuss		8'868				361'700
Ertragsüberschuss			238'982			

JAHRESRECHNUNG 2006 IM SCHEMATISCHEN GESAMTÜBERBLICK





KENNZAHLEN JAHRESRECHNUNGEN / BUDGET / FINANZPLAN 2003 – 2008

	<u>Rechnung 2003</u>	<u>Rechnung 2004</u>	<u>Rechnung 2005</u>	<u>Budget 2006</u>	<u>Rechnung 06</u>	<u>Budget 07</u>	<u>Finanzplan 2008</u>
<u>Mittelflussrechnung</u>							
Ergebnis der Laufenden Rechnung	677'561	608'908	315'135	-8'868	238'982	-361'700	-144'013
Einlagen Spezialfinanzierungen +	134'453	84'562	95'323	0	174'791	11'400	0
Entnahmen Spezialfinanzierungen -	62'370	43'256	41'313	150'901	-17'754	47'400	161'655
Abschreibungen Total +	1'016'567	875'692	777'064	895'033	804'746	882'000	878'253
Selbstfinanzierung / Cashflow	1'766'211	1'525'906	1'146'209	735'264	1'236'093	484'300	572'585
Nettoinvestitionen (+) / Vorauszahlungen Investitionen (-)	1'066'630	270'743	241'472	1'678'400	-522'961	2'181'000	1'059'824
Finanzierungsfehlbetrag (-) / Finanzierungsüberschuss (+)	699'581	1'255'163	904'737	-943'136	1'759'054	-1'696'700	-487'239

<u>Selbstfinanzierungsgrad</u>							
Selbstfinanzierungsgrad	166	564	475	44	Keine Aussage möglich	22	54

<u>Selbstfinanzierungsanteil</u>							
Selbstfinanzierung / Cashflow	1'766'211	1'525'906	1'146'209	735'264	1'236'093	484'300	572'585
Ertrag +	9'872'025	9'563'254	9'563'254	9'037'399	9'157'817	9'001'300	9'127'657
Interne Verrechnungen -	1'646'927	1'575'133	1'575'133	1'502'107	1'446'462	1'575'700	1'536'087
Entnahmen aus Spezialfinanzierungen -	62'370	43'256	41'313	150'901	-17'574	47'400	161'655
Finanzertrag	8'162'728	7'944'865	7'946'808	7'384'391	7'728'929	7'378'200	7'429'915
Selbstfinanzierungsanteil	21.6	19.2	14.4	10.0	16.0	6.5	7.7

<u>Zinsbelastungsanteil</u>							
Passivzinsen +	420'041	391'716	391'716	295'211	305'956	289'000	289'000
Nettovermögensertrag -	99'761	98'685	98'685	103'720	140'872	114'900	105'657
Nettozinsen	320'280	293'031	293'031	191'491	165'084	174'100	183'343
Finanzertrag	8'162'728	7'944'865	7'946'808	7'384'391	7'728'929	7'378'200	7'429'915
Zinsbelastungsanteil	3.9	3.7	3.7	2.6	2.1	2.4	2.5

<u>Kapitaldienstanteil</u>							
Passivzinsen +	420'041	391'716	391'716	295'211	305'956	289'000	289'000
Abschreibungen +	1'016'567	875'692	777'064	895'033	804'746	882'000	878'253
Nettovermögensertrag -	99'761	98'685	98'685	103'720	140'872	114'900	105'657
Kapitaldienst	1'336'847	1'168'723	1'070'095	1'086'524	969'830	1'056'100	1'061'596
Finanzertrag	8'162'728	7'944'865	7'946'808	7'384'391	7'728'929	7'378'200	7'429'915
Kapitaldienstanteil	16.4	14.7	13.5	14.7	12.5	14.3	14.3

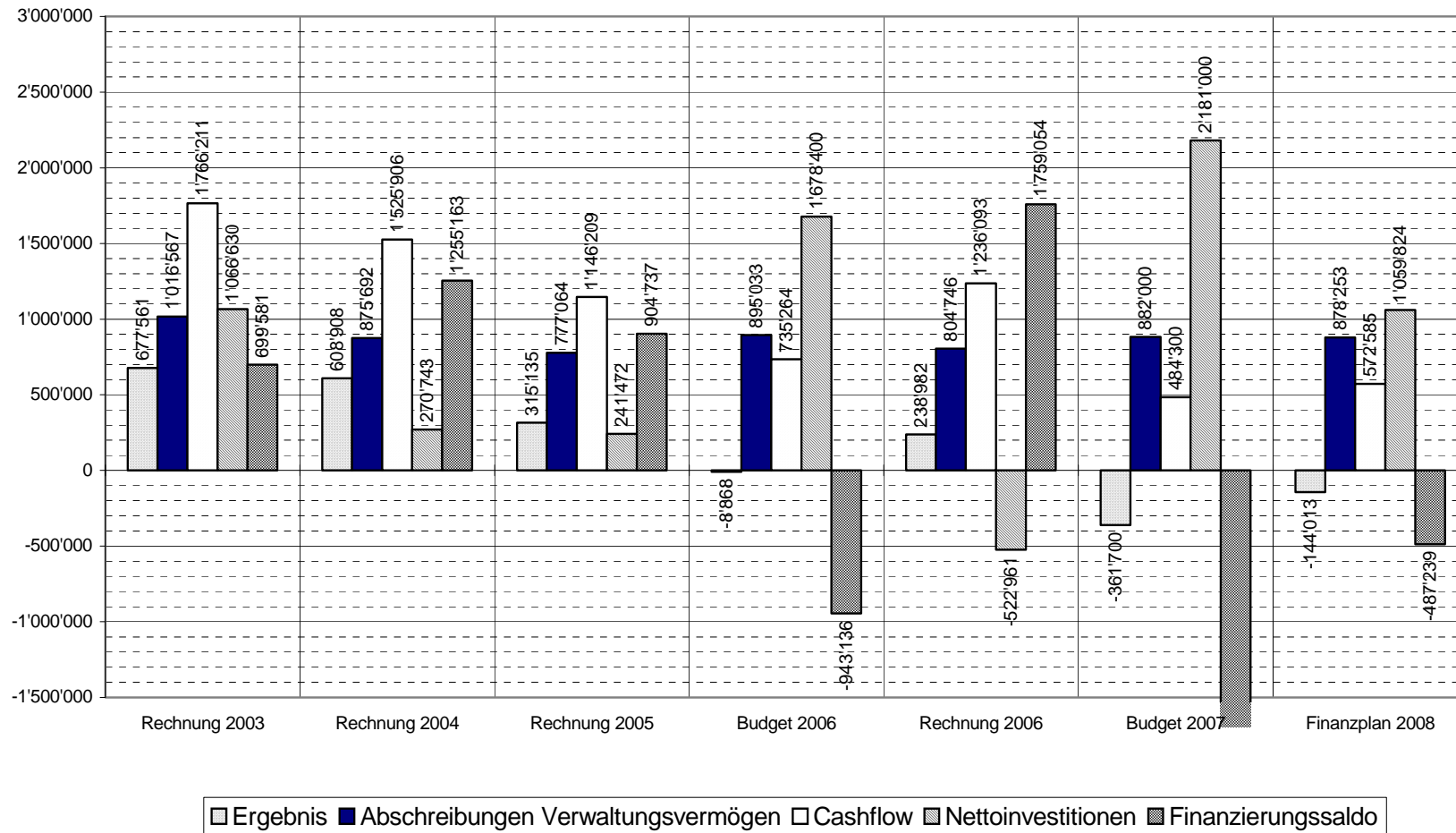


KENNZAHLEN JAHRESRECHNUNGEN / BUDGET / FINANZPLAN 2003 – 2008

	Rechnung 2003	Rechnung 2004	Rechnung 2005	Budget 2006	Rechnung 2006	Budget 2007	Finanzplan 2008
<u>Bruttoverschuldungsanteil</u>							
Finanzertrag	8'162'728	7'944'865	7'946'808	7'384'391	7'728'929	7'378'200	7'429'915
Kurzfristige Schulden	995'376	931'684	1'074'021	1'100'000	1'703'587	1'100'000	
Mittel- und langfristige Schulden	11'100'000	10'096'000	10'090'000	8'584'000	8'584'000	8'584'000	
Bruttoschulden	12'095'376	11'027'684	11'164'021	9'684'000	10'287'587	9'684'000	
Bruttoverschuldungsanteil	148	139	140	131	133	131	
<u>Nettoschuld pro Kopf</u>							
Fremdkapital	12'576'010	11'428'700	11'525'777	9'843'473	10'489'661	9'930'930	
Finanzvermögen	9'926'477	9'936'546	10'921'788	9'936'546	11'583'230	7'787'463	
Nettoschulden	2'649'533	1'492'154	603'989	-93'073	-1'093'569	2'143'467	
Anzahl Einwohner	2'076	2'040	2'053	2'053	2'071	2'100	
Nettoschuld (+) / Nettovermögen (-) pro Kopf	1'276	731	294	-45	-528	1'021	
<u>Steuereinnahmen pro Kopf</u>							
Gesamte Steuereinnahmen	4'675'573	5'222'660	4'885'334	4'696'000	4'904'382	4'673'500	4'720'000
Anzahl Einwohner	2'076	2'040	2'053	2'053	2'071	2'100	2'100
Steuereinnahmen pro Kopf	2'252	2'560	2'380	2'287	2'368	2'225	2'247

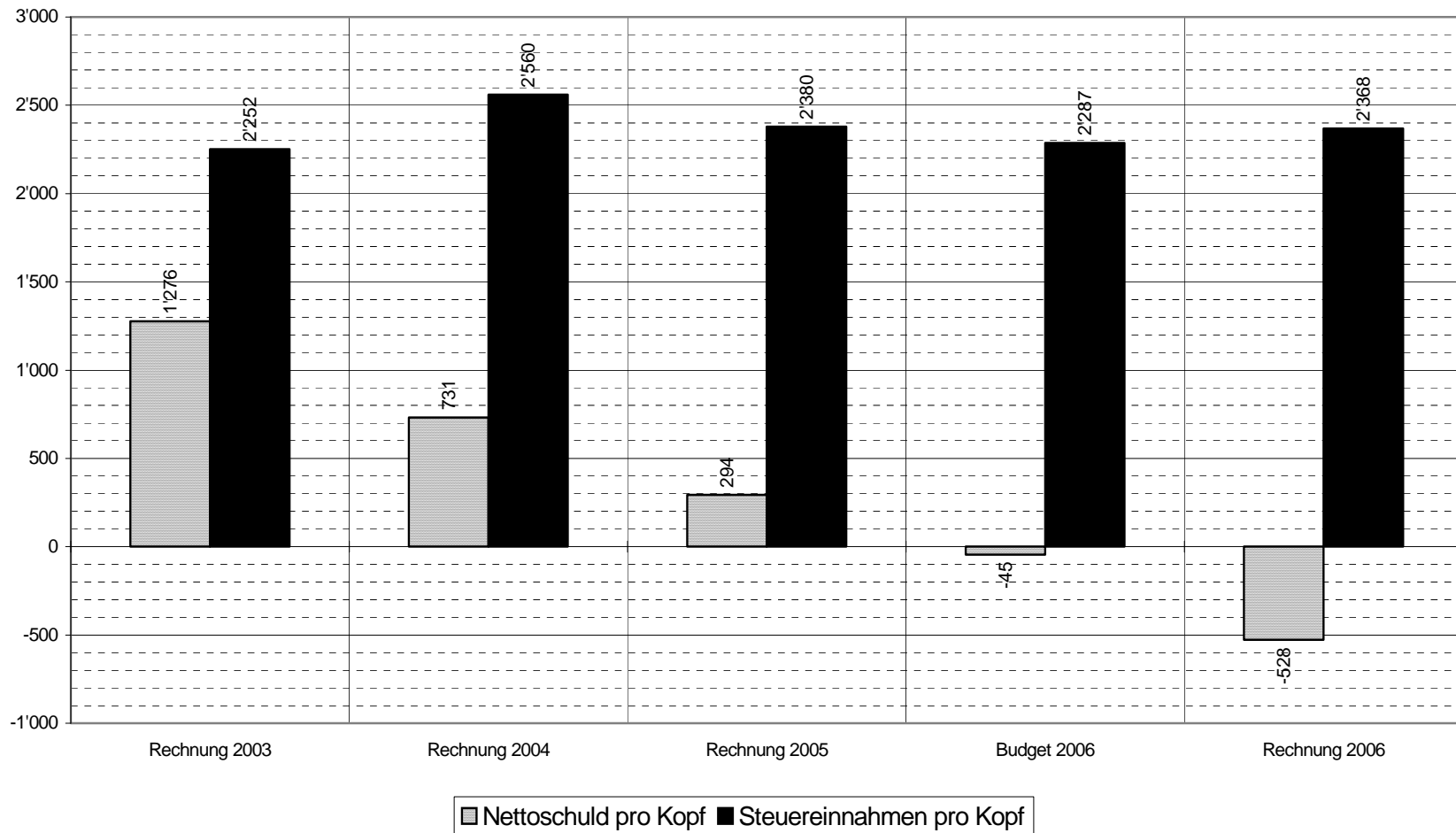


Kennzahlen Jahresrechnungen / Budget / Finanzplan 2003 - 2008





Kennzahlen Jahresrechnungen / Budget / Finanzplan 2003 - 2008





VERWALTUNGSRECHNUNG 2006
Allgemeine Verwaltung

Text	Budget 2006	Budget 2006	Rechnung 2006	Rechnung 2006	Budget 2007	Budget 2007
	Aufwand	Ertrag	Aufwand	Ertrag	Aufwand	Ertrag
<u>Allgemeine Verwaltung</u>						
Legislative	43'249		55'409		43'000	
Exekutive	126'818		109'554		131'200	
Verwaltung	373'275		355'462		439'200	
Bauamt	12'527			45'992	100	
Sachversicherungen	10'400		8'995		11'400.00	
Liegenschaften Verw.-Vermögen	142'844		160'072		145'500	
Total	709'113	0	689'492	45'992	770'400	0
Nettoaufwand		709'113		643'500		770'400

Massgebliche Budgetunterschreitungen / Budgetüberschreitungen 2006 (gerundet)

Kontogruppe	Position	Grund	Positiv	Negativ
Legislative	Rechtsgutachten/Prozesskosten	Verlorener Prozess		6'734
Legislative	Fachberatung	Baugesetz		6'754
Exekutive	Entschädigung Gemeindevorstand	Weniger Sitzungsgelder	14'248	
Gemeindeverwaltung	Büromaterial & Drucksachen	Neues Logo, Ankauf mehrjähriger Stock		10'019
Gemeindeverwaltung	EDV-Hardware	Office Software auf anderes Kto. gebucht	5'892	
Gemeindeverwaltung	Dienstleistungen Dritter	Externe Buchhalterin wegen Personalausfall		21'659
Gemeindeverwaltung	Kanzleigebühren	Zu optimistisch budgetiert		6'536
Gemeindeverwaltung	Rückerstattungen	Krankentaggelder Ausfall Buchhalter	14'205	
Gemeindeverwaltung	Int. Verr. Arbeitsleistungen	Mehr Umlagen auf Projekte	24'300	
Gemeindeverwaltung	Int. Verr. Übrige	Mehr Kopierleistungen und Papier intern	5'179	
Bauamt	Interne Verrechnung	Mehraufwand grössere Bautätigkeiten		5'680
Liegenschaften Verwalt.-verm.	Unterhalt Liegenschaften	Sanierung Fensterstöcke und Liftreparatur		7'257
Liegenschaften Verwalt.-verm.	Int. Verr. Fremdzinsen	Auswirkung der nicht ausgeführten Investitionen		12'813



**VERWALTUNGSRECHNUNG 2006
Öffentliche Sicherheit**

Text	Budget 2006	Budget 2006	Rechnung 2006	Rechnung 2006	Budget 2007	Budget 2007
	Aufwand	Ertrag	Aufwand	Ertrag	Aufwand	Ertrag
Öffentliche Sicherheit						
Grundbuch		45'000		52'239		45'000
Vermessung & Vermarkung	100			432	2'000	
Übrige Rechtspflege	11'000		5'711		13'200	
Gemeindepolizei	19'359		27'106		29'100	
Bezirks- & Kreisamt	84'100		75'953		80'000	
Feuerwehr & Feuerpolizei	0		4'140		0	
Gemeindeanteil Feuerwehr	44'000		0		44'000	
Truppenunterkunft		194	16'932		8'400	
Schiesswesen	13'426		14'088		12'600	
Zivilschutz	0	0	1'794		2'000	
Total	171'985	45'194	145'724	52'671	191'300	45'000
Nettoaufwand		126'791		93'053		146'300

Massgebliche Budgetunterschreitungen / Budgetüberschreitungen 2006 (gerundet)

Kontogruppe	Position	Grund	Positiv	Negativ
Grundbuch	Gebührenanteil Grundbuchamt	Mehreinnahmen Grundbuch	7'239	
Uebrige Rechtspflege	Unentgeltliche Prozessführung	Weniger Uebernahmen	7'820	
Gemeindepolizei	Besoldungen	Uebergangsregelung Polizist, mehr Einsätze		6'883
Bezirks- und Kreisamt	Bezirksamt; Defizitanteil	Weniger Defizit erwirtschaftet	10'975	
Feuerwehr und Feuerpolizei	Sold, Tag- & Sitzungsgelder	Neu Feuerwehrverband	26'000	
Feuerwehr und Feuerpolizei	Ausbildungskurse	Neu Feuerwehrverband	7'000	
Feuerwehr und Feuerpolizei	Ansch. Masch./Geräte/FZ/Ausrüst.	Neu Feuerwehrverband	50'900	
Feuerwehr und Feuerpolizei	Unterhalt Maschinen, Geräte & FZ	Neu Feuerwehrverband	9'500	
Feuerwehr und Feuerpolizei	Konzessionen, Gebühren & Vers.	Neu Feuerwehrverband	6'500	
Feuerwehr und Feuerpolizei	Feuerwehrverband D/E-Felsberg	Neu Feuerwehrverband		53'932
Feuerwehr und Feuerpolizei	Entnahme Spezialfinanzierung	Keine Buchung durch Verbandslösung		12'393
Truppenunterkunft	Anschaffungen Mobilier & Geräte	Ausführung im Vorjahr nach Budget	17'644	
Truppenunterkunft	Wasser, Energie, Heizmaterial	Mehraufwand durch Mehrbelegung		6'496.30
Truppenunterkunft	Kosten Benützung privater Räume	Privatzimmer nicht belegt	5'000	
Truppenunterkunft	Entschädigungen der Truppen	Mehr Vermietungen private Lager	5'462	
Truppenunterkunft	Entnahme Spezialfinanzierung	Fiktives Guthaben Ersatzbeiträge aufgelöst		43'980



**VERWALTUNGSRECHNUNG 2006
Bildung**

Text	Budget 2006	Budget 2006	Rechnung 2006	Rechnung 2006	Budget 2007	Budget 2007
	Aufwand	Ertrag	Aufwand	Ertrag	Aufwand	Ertrag
Bildung						
Kindergarten	171'319		174'235		160'200	
Primarschule	837'738		901'755		897'200	
Sekundarschule	676'831		682'127		711'200	
Musikschule	59'200		55'349		79'300	
Schulliegenschaft & Anlagen	713'746		694'941		702'600	
Volksschule übriges	148'622		132'876		159'400	
Sonderschulung	32'000		29'720		32'000	
Berufsbildung	198'200		219'653		227'200	
Total	2'837'656	0	2'890'656	0	2'969'100	0
Nettoaufwand		2'837'656		2'890'656		2'969'100

Massgebliche Budgetunterschreitungen / Budgetüberschreitungen 2006 (gerundet)

Kontogruppe	Position	Grund	Positiv	Negativ
Primarschule inkl. Kleinklassen	Legasthenie-/Dyskalkulieunterricht	Weniger Fälle als erwartet	14'779	
Primarschule inkl. Kleinklassen	Logopädieunterricht	Mehr betreute Kinder		5'345
Primarschule inkl. Kleinklassen	Rückerstattungen Gehälter	Mutterschaftstaggelder	5'933	
Primarschule inkl. Kleinklassen	Kantonsbeitrag Legasthenie	Weniger Fälle		29'034
Sekundar- & Realschule	Rückerstattungen Gehälter	Verr. Arbeitsleistungen Goodpractice	5'818	
Schulliegenschaften & Anlagen	Ansch. Mob./Masch./Geräte/FZ	Anschaffung Beschallungsanlage		20'420
Schulliegenschaften & Anlagen	Unterhalt Liegenschaften	Fenstersanierung auf Folgejahr verschoben	49'847	
Schulliegenschaften & Anlagen	UH Mob./Masch./Geräte/Fahrzeuge	Reparaturmaterial Mobiliar nicht angeschafft	9'745	
Schulliegenschaften & Anlagen	Int. Verr. Fremdzinsen	Auswirkung der nicht ausgeführten Investitionen		35'130
Schulliegenschaften & Anlagen	Benützungsgebühren	Mehreinnahmen Vermietungen	6'587	
Schulliegenschaften & Anlagen	Rückerstattungen	Entgelt Wasserschaden Werkraum	10'376	
Volksschule übriges	Besoldung Schulleitung	In Budget anderes Splitting Lehrtätigkeit und SL angewandt	15'700	
Berufsbildung	Beiträge Handels- & Gewerbeschule	Erhöhung Beiträge		20'640



**VERWALTUNGSRECHNUNG 2006
Kultur & Freizeit**

Text	Budget 2006	Budget 2006	Rechnung 2006	Rechnung 2006	Budget 2007	Budget 2007
	Aufwand	Ertrag	Aufwand	Ertrag	Aufwand	Ertrag
<u>Kultur & Freizeit</u>						
Kulturförderung	51'835		56'832		52'000	
Dorfbrunnen / Wanderwege	19'410		20'047		19'400	
Sport	13'000		12'066		12'000	
Übrige Freizeitgestaltung	2'200		9'776		2'500	
Kirche	6'050		6'787		6'000	
Total	92'495	0	105'508	0	91'900	0
Nettoaufwand		92'495		105'508		91'900

Massgebliche Budgetunterschreitungen / Budgetüberschreitungen 2006 (gerundet)

Kontogruppe	Position	Grund	Positiv	Negativ
Kulturförderung	Interne Verrechnungen	Mehrleistungen Werkgruppe		7'270
Uebrige Freizeitgestaltung	Spielgeräte Kinderspielplatz	Silvaparcour Besmerstein		5'115

**VERWALTUNGSRECHNUNG 2006
Gesundheit**

Text	Budget 2006	Budget 2006	Rechnung 2006	Rechnung 2006	Budget 2007	Budget 2007
	Aufwand	Ertrag	Aufwand	Ertrag	Aufwand	Ertrag
<u>Gesundheit</u>						
Spitäler	244'198		245'197		242'900	
Kranken- u. Pflegeheime	25'646		24'282		35'000	
Ambulante Krankenpflege	43'500		41'241		51'900	
Schulgesundheitsdienst	2'500		8'053		4'500	
Total	315'844	0	318'773	0	334'300	0
Nettoaufwand		315'844		318'773		334'300

Massgebliche Budgetunterschreitungen / Budgetüberschreitungen 2006 (gerundet)

Kontogruppe	Position	Grund	Positiv	Negativ
Spitäler	Int. Verr. Abschreibungen	Weniger Investitionen als budgetiert	9'794	
Spitäler	Int. Verr. Fremdzinsen	Auswirkung der nicht ausgeführten Investitionen		6'728



VERWALTUNGSRECHNUNG 2006
Soziale Wohlfahrt

Text	Budget 2006	Budget 2006	Rechnung 2006	Rechnung 2006	Budget 2007	Budget 2007
	Aufwand	Ertrag	Aufwand	Ertrag	Aufwand	Ertrag
<u>Soziale Wohlfahrt</u>						
Sozialversicherungen	13'500		19'419		12'000	
Unterstützungen	211'400		193'521		226'900	
Übrige Fürsorge	4'100		4'512		6'700	
Total	229'000	0	217'452	0	245'600	0
Nettoaufwand		229'000		217'452		245'600

Massgebliche Budgetunterschreitungen / Budgetüberschreitungen 2006 (gerundet)

Kontogruppe	Position	Grund	Positiv	Negativ
Sozialversicherungen	Uebernahme uneinbring. KK-Prämie	Zunehmende Fälle, gesetzliche Pflicht		6'621
Unterstützungen	Lastenausgleich Kanton	Einlage in den Lastenausgleich anstelle Beitrag von Gemeinden		38'756
Unterstützungen	Unterstützungen/Alimentenbevorschussungen	Weniger Unterstützungsleistungen als erwartet	67'857	
Unterstützungen	Rückerstattung Unterstützungen/Alimenten	Mehr Rückzahlungen erreicht	84'930	
Unterstützungen	Kantonsbeiträge	Tieferer Beitrag wegen höheren Rückerstattungen		86'292
Unterstützungen	Beiträge von Gemeinden	Anstelle Beiträge von Gemeinden Einlage in den Lastenausgleich		10'000



VERWALTUNGSRECHNUNG 2006
Verkehr

Text	Budget 2006	Budget 2006	Rechnung 2006	Rechnung 2006	Budget 2007	Budget 2007
	Aufwand	Ertrag	Aufwand	Ertrag	Aufwand	Ertrag
Verkehr						
Strassen & Plätze	314'037		308'560		407'400	
Parkgaragen & Parkplätze		16'300		13'731		33'700
Strassenbeleuchtung	12'300		15'639		13'000	
Regionalverkehr	47'800		45'000		45'500	
Total	374'137	16'300	369'199	13'731	465'900	33'700
Nettoaufwand		357'837		355'468		432'200

Massgebliche Budgetunterschreitungen / Budgetüberschreitungen 2006 (gerundet)

Kontogruppe	Position	Grund	Positiv	Negativ
Strassen & Plätze	Anschaffung Mobilien, Maschinen, Geräte	Anschaffung Eisaufrauherät		17'940
Strassen & Plätze	Winterdienst	Höherer Schneeräumungsaufwand		14'347
Strassen & Plätze	Unterhalt Gemeindestrassen	Ein Teil Unterhaltsarbeiten zurückgestellt	27'141	
Strassen & Plätze	Int. Verr. Strassendienst	Weniger Unterhaltsarbeiten	9'342	
Strassen & Plätze	Int. Verr. Winterdienst	Höherer Schneeräumungsaufwand		34'862
Strassen & Plätze	Int. Verr. Abschreibungen	Weniger Investitionen (Vordere Gasse)	28'530	
Strassen & Plätze	Int. Verr. Fremdzinsen	Auswirkung der nicht ausgeführten Investitionen		6'924
Strassenbeleuchtung	Unterhalt	Laterne Riiwäldli und mehr Schäden		5'700



VERWALTUNGSRECHNUNG 2006 Umwelt & Raumordnung

Text	Budget 2006	Budget 2006	Rechnung 2006	Rechnung 2006	Budget 2007	Budget 2007
	Aufwand	Ertrag	Aufwand	Ertrag	Aufwand	Ertrag
<u>Umwelt & Raumordnung</u>						
Wasserversorgung	0	0	0	0	0	0
Abwasserbeseitigung	0	0	0	0	0	0
Abfallbeseitigung	0	0	0	0	0	0
Friedhof & Bestattung	28'900		23'333		29'600	
Fluss- & Rufenverbauung	11'063		30'165		11'600	
Felssturzgebiet	1'684		10'020		7'900	
Naturschutz / Biotop	1'000		9'100		1'700	
Übriger Umweltschutz	10'000		10'000		10'000	
Tierkörperbeseitigung	0	0	0	0	0	0
Sammelstelle "Riwäldli"	0	0	0	0	0	0
Öffentliche Toiletten	900		882		1'000	
Übrige Immissionen	13'600		10'478		15'500	
Raumordnung	34'200		6'243		18'400	
Total	101'347	0	100'221	0	95'700	0
Nettoaufwand		101'347		100'221		95'700

Massgebliche Budgetunterschreitungen / Budgetüberschreitungen 2006 (gerundet)

Kontogruppe	Position	Grund	Positiv	Negativ
Wasserversorgung	Kontrollen Brunnenmeister	Zusätzliche Einsätze für GWP und QS		6'172
Wasserversorgung	Ordentliche Abschr. Wasserversorgung	Tieferer Anlagewert Teilausführung Vordere Gasse	59'628	
Wasserversorgung	Einlage in Spezialfinanzierung und Entnahme aus Spezialfinanzierung	Anstelle der budgetierten Entnahme erfolgte eine Einlage in die Spezialfinanzierung, was sich negativ auf das Budget der Laufenden Rechnung auswirkt		126'214
Wasserversorgung	Interne Verrechnungen	Weniger Stundenaufwand Verwaltung und Forst	7'750	
Wasserversorgung	Interne Verzinsung	Auswirkung der nicht ausgeführten Investitionen	32'338	
Wasserversorgung	Wasser-Verbrauchsgebühren	Mehr Wasserumsatz	27'999	
Abwasserbeseitigung	Ordentliche Abschreibungen	Weniger Investitionen als budgetiert	79'550	
Abwasserbeseitigung	Betriebsbeitrag ARA Chur	Weniger Abwassermengen	20'872	
Abwasserbeseitigung	Einlage in Spezialfinanzierung und Entnahme aus Spezialfinanzierung	Anstelle der budgetierten Entnahme erfolgte eine Einlage in die Spezialfinanzierung, was sich negativ auf das Budget der Laufenden Rechnung auswirkt		139'036
Abwasserbeseitigung	Interne Verzinsung	Auswirkung der nicht ausgeführten Investitionen	31'129	
Abfallbeseitigung	Entnahme Spezialfinanzierung	Infolge besseres Ergebnis erfolgte eine kleinere Entnahme als budgetiert, was sich negativ auf das Budget der Laufenden Rechnung auswirkt		21'548
Friedhof & Bestattung	Interne Verrechnungen	Weniger Stundenaufwand Werkgruppe	5'314	
Fluss- & Rufenverbauung	Unterhalt	Ausräumung Lawinenablenkdamm		19'463
Deponie Riwäldli	Dienstleistungen Dritter	Tieferer Häckselaufwand als budgetiert	6'235	
Raumordnung	Dienstleistungen & Honorare	Weniger externe Dienstleistungen beansprucht	23'504	



**VERWALTUNGSRECHNUNG 2006
Volkswirtschaft**

Text	Budget 2006	Budget 2006	Rechnung 2006	Rechnung 2006	Budget 2007	Budget 2007
	Aufwand	Ertrag	Aufwand	Ertrag	Aufwand	Ertrag
<u>Volkswirtschaft</u>						
Landwirtschaft	82'723		62'296		111'000	
Forstwirtschaft	72'532		7'142		36'900	
Tourismus	3'500		2'256		3'500	
Total	158'755	0	71'694	0	151'400	0
Nettoaufwand		158'755		71'694		151'400

Massgebliche Budgetunterschreitungen / Budgetüberschreitungen 2006 (gerundet)

Kontogruppe	Position	Grund	Positiv	Negativ
Landwirtschaft	Anschaffung Mobiliar & Geräte Alp Tambo	Keine Anschaffung Wintervermietung	5'450	
Landwirtschaft	Int. Verrechnungen Alp Calanda	Weniger Stundenaufwand Forst	13'997	
Forstwirtschaft	Sozialversicherungsbeiträge	Beitragsbefreiungen Krankheitsfall	7'990	
Forstwirtschaft	Verbrauchsmaterial	Mehreinkauf für mehr Arbeiten Dritte, Projektwoche und Erhöhung Treibstoffpreise		11'823
Forstwirtschaft	Dienstleistungen und Honorare	Kreisförsterbeitrag tiefer belastet als rückgestellt	14'851	
Forstwirtschaft	Interne Verrechnung Fremdzinsen	Auswirkung der nicht ausgeführten Investitionen		7'649
Forstwirtschaft	Andere Benützungsggebühren, DL	Mehrarbeit für Dritte (Waffenplatz Chur)	24'085	
Forstwirtschaft	Nutzholzverkauf	Weniger Holznutzung, späterer Anstieg der Holzpreise		14'912
Forstwirtschaft	Rückerstattungen	Lohnersatzzahlung Krankheitsfall	33'040	
Forstwirtschaft	Kantonsbeiträge	Zahlungen Zwangsnutzungen	10'292	
Forstwirtschaft	Int. Verrechnung Arbeitsleistungen	Budgetiert inkl. Maschinenleistungen		84'018
Forstwirtschaft	Int. Verrechnung Maschinen etc.	In Budget Arbeitsleistungen enthalten	80'467	



VERWALTUNGSRECHNUNG 2006
Finanzen & Steuern

Text	Budget 2006 Aufwand	Budget 2006 Ertrag	Rechnung 2006 Aufwand	Rechnung 2006 Ertrag	Budget 2007 Aufwand	Budget 2007 Ertrag
<u>Finanzen & Steuern</u>						
Gemeindesteuern *		4'696'000		4'904'383		4'673'500
Finanzausgleich	8'000		11'973		15'000	
Gemeindeanteil an Regalien		2'500		2'420		2'700
Gemeindeanteil an Kant. Gebühren		250		0		300
Entschäd. Wasserrechtsverleihung		157'900		111'728		132'900
Einnahmen aus Konzessionen		47'500		57'275		47'500
Zinsen		30'411		61'420		40'800
Liegenschaften Finanzvermögen		13'420		17'067		12'500
Abschreibung. Finanzvermögen	20'000		107'014		20'000	
Abschreibung Verwaltungsvermögen	0	0	0	0	0	0
Abschluss	0	0	0	0	0	0
Total	28'000	4'947'981	118'987	5'154'293	35'000	4'910'200
Nettoertrag	4'919'981		5'035'306		4'875'200	

Massgebliche Budgetunterschreitungen / Budgetüberschreitungen 2006 (gerundet)

Kontogruppe	Position	Grund	Positiv	Negativ
Gemeindesteuern	Vermögenssteuer	Zu vorsichtig budgetiert	60'372	
Gemeindesteuern	Quellensteuer	Mehr ausländische Erwerbstätige	22'634	
Gemeindesteuern	Grundstückgewinnsteuer	Weniger Grundstückverkäufe		81'856
Gemeindesteuern	Handänderungssteuer	Weniger Grundstückverkäufe		24'314
Gemeindesteuern	Erbschafts- & Schenkungssteuer	Voraussage nicht möglich	17'600	
Entschädigung	Wasserrechtszinsen	Geringere Wassermengen im Rhein		43'341
Wasserrechtsverleihung				
Einnahmen aus Konzessionen	Konzession Steinbruch Caneu	Mehr Gestein ausgebeutet	7'211	
Zinsen	Kontokorrentzinsen	Zinsen Wertschriften neue Zuordnung		19'237
Zinsen	Zinsen Wertschriften	Neue Zuordnung Zinserträge	50'953	
Zinsen	Kalk. Zinsen auf eigenen Anlagen	Weniger Zinsen infolge tieferer Investitionen		67'559
Zinsen	Int. Verr. Mittel-/Langfrist. Zinsen LR	Auswirkung der nicht ausgeführten Investitionen	75'655	
Abschreibungen Finanzvermögen	Abschreibungen Debitorenguthaben	Erhöhung Rückstellung für Debitorenverluste		87'014

*** Details Gemeindesteuern**

Text	Budget 2006 Aufwand	Budget 2006 Ertrag	Rechnung 2006 Aufwand	Rechnung 2006 Ertrag	Budget 2007 Aufwand	Budget 2007 Ertrag
Steuererlasse	0		7'607		0	
Einkommenssteuer		3'510'000		3'739'371		3'600'000
Vermögenssteuer		356'000		416'372		360'000
Kopfsteuern		20'500		21'565		0
Quellensteuern		61'000		83'633		65'000
Steuern iur. Personen		80'000		83'517		80'000
Liegenschaftssteuern		310'000		296'831		310'000
Grundstückgewinnsteuer		150'000		68'144		100'000
Handänderungssteuern		200'000		175'686		150'000
Erbschafts- und Schenkungssteuer		0		17'600		0
Hundesteuern		8'500		9'270		8'500
Total	0	4'696'000	7'607	4'911'989	0	4'673'500

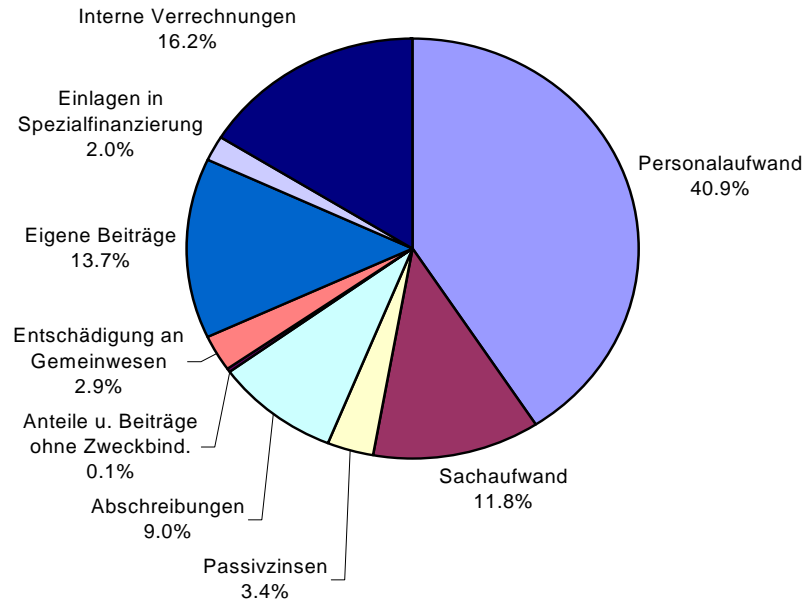


VERWALTUNGSRECHNUNG 2006
Nach Sachgruppen

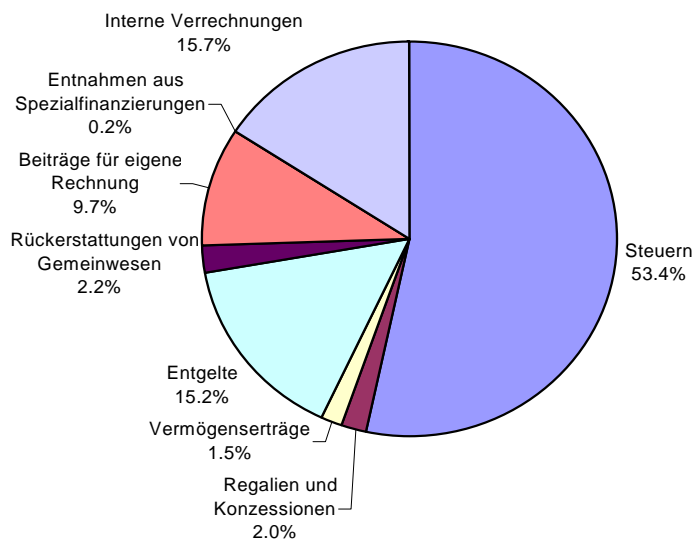
Verwaltungsrechnung Nach Sachgruppen				
Text	Rechnung 2005	Budget 2006	Rechnung 2006	Budget 2007
Verwaltungsrechnung nach Sachgruppen				
Aufwand	8'876'436.29	9'046'203.00	8'918'836	9'363'000
Personalaufwand	3'642'407.65	3'721'174.00	3'646'553	3'837'900
Sachaufwand	1'027'228.09	1'149'499.00	1'048'349	1'163'700
Passivzinsen	392'226.73	295'211.00	305'956	289'000
Abschreibungen	777'063.55	895'033.00	804'746	882'000
Anteile u. Beiträge ohne Zweckbind.	13'219.50	8'000.00	11'973	15'000
Entschädigung an Gemeinwesen	204'944.41	198'200.00	256'381	288'100
Eigene Beiträge	1'210'139.89	1'277'010.00	1'223'625	1'300'200
Einlagen in Spezialfinanzierung	95'322.83	0.00	174'791	11'400
Interne Verrechnungen	1'513'883.64	1'502'076.00	1'446'462	1'575'700
Ertrag	9'191'571.52	9'037'336.00	9'157'818	9'001'300
Steuern	4'885'333.75	4'696'000.00	4'911'989	4'673'500
Regalien und Konzessionen	194'892.55	224'250.00	182'220	199'500
Vermögenserträge	113'577.05	103'720.00	140'872	114'900
Entgelte	1'289'469.19	1'134'170.00	1'401'536	1'301'400
Rückerstattungen von Gemeinwesen	215'286.25	191'500.00	202'773	169'500
Beiträge für eigene Rechnung	937'816.38	1'034'719.00	889'540	919'400
Entnahmen aus Spezialfinanzierungen	41'312.71	150'901.00	-17'574	47'400
Interne Verrechnungen	1'513'883.64	1'502'076.00	1'446'462	1'575'700
Aufwandüberschuss		8'867.00		361'700
Ertragsüberschuss	315'135.23		238'982	



Aufwand nach Sachgruppen



Ertrag nach Sachgruppen





**Detail Wasserversorgungs-, Abwasserbeseitigungs- und
Abfallentsorgungsabrechnungen 2006**

Erläuterungen zu den Spezialfinanzierungen Wasser/Abwasser/Abfall

Trotz der relativ hohen Gewinne im Bereich Wasserversorgung und Abwasserbeseitigung drängt sich keine Reduktion der Gebühren auf, da die Fertigstellung der Investition Vordere Gasse bevorsteht. Die Abfallbeseitigung ist nach der Reduktion der Sackgebühren ausgeglichen.

	Budget 2006 Aufwand	Budget 2006 Ertrag	Rechnung 2006 Aufwand	Rechnung 2006 Ertrag	Budget 2007 Aufwand	Budget 2007 Ertrag
<u>Wasserversorgung</u>						
Diverse Aufwendungen	33'800		35'295		45'000	
Ordentliche Abschreibungen	150'083		90'455		140'700	
Einlage in Spezialfinanzierung	0		92'703		0	
Interne Verrechnung	18'190		10'440		18'200	
Interne Verzinsung	67'538		35'200		35'400	
Wassertaxen/Zählermieten/Beiträge		236'100		264'093		236'000
Entnahme Spezialfinanzierung		33'511		0		3'300
Total	269'611	269'611	264'093	264'093	239'300	239'300
Nettoaufwand		0		0		0
<u>Abwasserbeseitigung</u>						
Diverse Aufwendungen	118'000		96'866		131'000	
Ordentliche Abschreibungen	79'550		0		58'500	
Einlage in Spezialfinanzierung	0		82'089		3'200	
Interne Verrechnung	13'600		17'503		15'500	
Interne Verzinsung	35'797		4'668		11'800	
Benützungsgebühren		190'000		201'086		220'000
Übrige Einnahmen		0		40		0
Entnahme Spezialfinanzierung		56'947		0		0
Total	246'947	246'947	201'126	201'126	220'000	220'000
Nettoaufwand		0		0		0
<u>Abfallbeseitigung</u>						
Diverse Aufwendungen	151'100		152'618		135'000	
Einlage in Spezialfinanzierung	0		0		0	
Interne Verrechnung	21'100		18'636		21'500	
Interne Verrechnung Deponie	33'545		30'058		59'600	
Interne Verzinsung	0			1'560		700
Interne Verrechnung Tierkörperbes.	6'000		5'238		6'000	
Interne Verr. Benützungsk. FW-Lokal					200	
Kehrichtgebühren		175'000		189'034		180'000
Übrige Einnahmen		4'000		4'759		5'000
Entnahme Spezialfinanzierung		22'745		1'197		26'600
Übernahme durch Gemeinde		10'000		10'000		10'000
Total	211'745	211'745	206'550	206'550	222'300	222'300
Nettoaufwand		0		0		0



Investitionsrechnung 2006

Text	Budget 2006	Budget 2006	Rechnung 2006	Rechnung 2006	Abweichung
	Aufwand	Ertrag	Aufwand	Ertrag	
Investitionsrechnung 2006					
Jugendraum Felsberg	120'000		117'506		-2'494
Kantonsspital; Investitionskosten	78'000		70'223		-7'777
Planungsregio Chur-Regio	60'400		36'986		-23'414
Sanierung Vordere Gasse	700'000		303'647		-396'353
QS bedingte Ausbauten im Quellgebiet			4'900		+4'900
Genereller Wasserplan	25'000		14'358		-10'642
Wasserversorgung Sanierung Vordere Gasse	370'000				-370'000
Wasseranschlussgebühren		30'000		214'237	-184'237
Kantonsbeitrag Sanierung Wasserversorgung		17'000		0	+17'000
Sanierung Kanalisation	170'000		62'479		-107'521
Abwasserbeseitigung Sanierung Vordere Gasse	370'000				-370'000
Baubeitrag ARA, Chur	37'000		0		-37'000
Kanalisationsanschlussgebühren		25'000		284'431	-259'431
Objektschutz „Kuhweidli“	200'000		80'960		-119'040
Beitrag begünstigter Eigentümer		38'000			+38'000
Bundesbeiträge Felssturzgebiet		114'000		70'000	+44'000
Kantonsbeiträge Felssturzgebiet		38'000		13'000	+25'000
Erschliessung Gewerbezone "In da Losa"	20'000		1'158		-18'842
Erschliessung "Under Chrüzli/Under Feld**"	0		405'665		+405'665
Erstattung Eigentümer Gewerbezone "In da Losa"		200'000		453'600	-253'600
Erstattung Eigentümer "Under Chrüzli/Under Feld***"		0		588'232	-588'232
Sanierung Waldweg "Laschein"	0		2'657		+2'657
Total	2'150'400	462'000	1'100'539	1'623'500	-2'211'361
Nettoinvestitionen		1'688'400		-522'961	2'211'361

Massgebliche Budgetunterschreitungen / Budgetüberschreitungen 2006 (gerundet)

Kontogruppe	Position	Grund	Positiv	Negativ
Kranken- und Pflegeheime Strassen & Plätze Wasserversorgung	Planungsregio Chur-Regio	Weniger Investitionen	23'414	
	Sanierung Vordere Gasse	Nur erste Etappe ausgeführt	396'353	
	QS-bedingte Ausbauten Quellgebiet	Gestoppte QS Arbeiten wieder aufgenommen		4'900
Wasserversorgung Wasserversorgung Wasserversorgung Wasserversorgung	Genereller Wasserplan	Nur Teilausführung, Fertigstellung 2007	10'642	
	Sanierung Vordere Gasse	Ausführung erst 2007	370'000	
	Wasseranschlussgebühren	Rege Bautätigkeit/ Grossbauten	184'237	
	Kantonsbeitrag	Vordere Gasse nicht abgeschlossen		17'000
	Sanierung Kanalisation	Weniger Innensanierungen notwendig	107'521	
Abwasserbeseitigung Abwasserbeseitigung Abwasserbeseitigung	Sanierung Vordere Gasse	Ausführung erst 2007	370'000	
	Baubeitrag ARA Chur	Keine Bautätigkeit		37'000
	Kanalisationsanschlussgebühren	Rege Bautätigkeit/ Grossbauten	259'431	
Felssturzgebiet	Objektschutz „Kuhweidli“	Nur Teilausführung und tiefere Baukosten (Abschluss 2007)	119'040	
Felssturzgebiet Felssturzgebiet	Beitrag begünstigter Eigentümer	Schlussabrechnung erst 2007		38'000
	Bundesbeiträge	Nur Teilausführung und tiefere Baukosten (Abschluss 2007)		44'000
Felssturzgebiet	Kantonsbeiträge	Nur Teilausführung und tiefere Baukosten (Abschluss 2007)		25'000
Raumordnung Raumordnung	Erschliessung In da Losa	Deckbelag zurückgestellt	18'842	
	Erschliessung Under Chrüzli/Under Feld	Budgetiert 2005, Ausführung 2006		405'665
Raumordnung Raumordnung	Erstattungen Eigentümer In da Losa	Mehr Bauplätze verkauft	253'600	
	Erstattungen Eigentümer Chrüzli/Under Feld	Budgetiert 2005, Ausführung 2006	588'232	
Forstwirtschaft	Sanierung Waldweg Laschein	Vorarbeiten für 2007		2'657



Abschreibungsrichtlinien

Einzelne Nettoinvestitionen über Fr. 50'000.-- werden aktiviert. Deren volle Abschreibung erfolgt erstmals im Jahr, in dem die Investition ihrem Zweck übergeben werden kann. Die jährlichen Abschreibungen vom Restbuchwert (Buchwert am 1. Januar des Rechnungsjahres) betragen:

- 10 % bei Sachgütern (ohne Mobilien und Vorräte)
- 20 % bei Mobilien, Maschinen, Fahrzeugen
- 10 % bei Investitionsbeiträgen
- 10 % bei den übrigen aktivierten Aufwendungen
- 10 % bei Darlehen und Beteiligungen, die erst nach 20 Jahren oder überhaupt nicht mehr rückzahlbar sind und keinen oder nur einen reduzierten Ertrag abwerfen.

Fällt der Restbuchwert einer Position des Verwaltungsvermögens unter Fr. 20'000.--, so wird er vollständig abgeschrieben.

Finanzvermögen wird dann abgeschrieben, wenn nachweisbare Wertverminderungen oder -verluste eingetreten sind.

Ausserordentliche Abschreibungen dürfen nur durch die Gemeindeversammlung bewilligt werden.

Ordentliche Abschreibungen Sachgüter

Rheinlaufweitung	10 % von	Fr.	73'822.65	Fr.	7'382.00
Strassen / Wege / Plätze	10 % von	Fr.	991'009.10	Fr.	99'101.00
Gemeindehaus	10 % von	Fr.	827'708.50	Fr.	82'771.00
Schulanlage / Aula	10 % von	Fr.	2'266'855.25	Fr.	226'686.00
Feuerwehrhaus	10 % von	Fr.	312'851.60	Fr.	31'285.00
Jugendraum Felsberg	10 % von	Fr.	117'505.95	Fr.	11'751.00
Scheibenanlage Polytronic	10 % von	Fr.	92'058.30	Fr.	9'206.00
Integralprojekt	10 % von	Fr.	97'585.45	Fr.	9'759.00
Informatikkonzept 2000	20 % von	Fr.	27'981.75	Fr.	5'596.00
Forstraktor Steyr M 9094a	20 % von	Fr.	90'720.85	Fr.	18'144.00
Forstkommunalfahrzeug Aebi KM 34	20 % von	Fr.	95'514.50	Fr.	19'103.00
Baukostenbeitrag Kantonsspital	10 % von	Fr.	331'500.20	Fr.	33'150.00
Übernahme Kreuzspital	10 % von	Fr.	290'003.95	Fr.	29'000.00
Baukostenbeitrag Pflegeheim Masans	10 % von	Fr.	167'359.05	Fr.	16'736.00
Total ordentliche Abschreibungen				Fr.	599'670.00



Vermögensrechnung per 31. Dezember 2006

Text	Stand 01. Januar 2006	Stand 31. Dezember 2006	Abweichung in Fr.
A K T I V E N			
Flüssige Mittel	484'637.33	1'000'727.47	+516'090.14
Kassa	1'486.45	792.95	-693.50
Postcheck	184'584.01	217'168.67	+32'584.66
Banken	298'566.87	782'765.85	+484'198.98
Guthaben	1'268'815.05	2'110'284.92	+841'469.87
Kontokorrente	15'819.80	1'676.35	-14'143.45
Steuerguthaben	720'907.85	608'448.25	-112'459.60
Debitoren	532'087.40	1'500'160.32	+968'072.92
Anlagen	4'322'719.60	3'838'438.90	-484'280.70
Festverzinsliche Guthaben	3'921'688.00	3'437'407.30	-484'280.70
Liegenschaften	401'031.60	401'031.60	0.00
Vorräte	0.00	0.00	0.00
Transitorische Aktiven	4'845'616.23	4'633'779.00	-211'837.23
Sachgüter	5'972'120.36	5'503'538.75	-468'581.61
Grundstücke	114'481.25	114'481.25	0.00
Tiefbauten	1'861'231.81	1'689'445.25	-171'786.56
Hochbauten	3'499'479.65	3'255'286.60	-244'193.05
Waldungen, Alpen, Weiden	282'697.55	272'938.55	-9'759.00
Mobilien, Maschinen, Fahrzeuge	214'230.10	171'387.10	-42'843.00
Darlehen / Beteiligungen	174'524.00	171'899.00	-2'625.00
Investitionsbeiträge	681'654.80	709'977.20	+28'322.40
TOTAL AKTIVEN	17'750'087.37	17'968'645.24	+218'557.87
P A S S I V E N			
Laufende Verpflichtungen	1'074'020.90	1'703'587.28	+629'566.38
Kreditoren	720'394.25	1'177'101.78	+456'707.53
Durchlaufende Beträge	1'406.80	0.00	-1'406.80
Kontokorrente	352'219.85	526'485.50	+174'265.65
Mittel- und Langfristige Schulden	10'090'000.00	8'584'000.00	-1'506'000.00
Darlehensschulden	10'090'000.00	8'584'000.00	-1'506'000.00
Transitorische Passiven	361'755.85	202'073.90	-159'681.95
Spezialfinanzierungen	2'009'712.02	3'025'403.48	+1'015'691.46
Verpflichtungen für Spezialfinanzierung Wasserversorgung	124'702.23	217'404.84	+92'702.61
Verpflichtungen für Spezialfinanzierung Abwasserbeseitigung	186'980.99	406'887.47	+219'906.48
Verpflichtungen für Spezialfinanzierung Abfallbeseitigung	68'785.02	67'587.84	-1'197.18
Verpflichtungen für Spezialfinanzierung Feuerwehr	28'523.53	28'523.53	0.00
Übrige Spezialfinanzierungen	1'600'720.25	2'304'999.80	+704'279.55
Eigenkapital	3'899'463.37	4'214'598.60	+315'135.23
Gewinn	315'135.23	238'981.98	-76'153.25
TOTAL PASSIVEN	17'750'087.37	17'968'645.24	+218'557.87



Geschäftsprüfungskommission der Gemeinde Felsberg

Als Geschäftsprüfungskommission haben wir in Zusammenarbeit mit der externen Kontrollstelle die Buchführung, die Jahresrechnung (Verwaltungs-, Investitions- und Vermögensrechnung) sowie die Geschäftsführung der Gemeinde Felsberg für das am 31. Dezember 2006 abgeschlossene Geschäftsjahr geprüft.

Für die Jahresrechnung und die Geschäftsführung ist der Gemeindevorstand verantwortlich, während unsere Aufgabe darin besteht, die Jahresrechnung und die Geschäftsführung zu prüfen und zu beurteilen. Wir bestätigen, dass wir die Anforderungen hinsichtlich Befähigung und Unabhängigkeit erfüllen.

Unsere Prüfung erfolgte nach den Grundsätzen des Berufsstandes, wonach eine Prüfung so zu planen und durchzuführen ist, dass wesentliche Fehlaussagen in der Jahresrechnung mit angemessener Sicherheit erkannt werden. Wir prüften die Posten und Angaben der Jahresrechnung mittels Analysen und Erhebungen auf der Basis von Stichproben. Ferner beurteilten wir die Anwendung der massgebenden Rechnungslegungsgrundsätze, die wesentlichen Bewertungsentscheide sowie die Darstellung der Jahresrechnung als Ganzes. Bei der Prüfung der Geschäftsführung wird beurteilt, ob die Voraussetzungen für eine gesetzes- und verfassungskonforme Geschäftsführung gegeben sind. Wir sind der Auffassung, dass unsere Prüfung eine ausreichende Grundlage für unser Urteil bildet.

Gemäss unserer Beurteilung entsprechen die Buchführung, die Jahresrechnung und die Geschäftsführung Gesetz und Verfassung.

Wir empfehlen, die vorliegende Jahresrechnung zu genehmigen und den Gemeindevorstand sowie die Gemeindeverwaltung unter Verdankung der geleisteten Dienste zu entlasten.

Felsberg, 7. Mai 2007

**Die Geschäftsprüfungskommission
der Gemeinde Felsberg**

Ignaz Krättli
Claudio Hauser
Andreas Cotti

**Die externe Kontrollstelle
BMU Treuhand AG, Chur**

Romedo Andreoli



ANHANG ZUR JAHRESRECHNUNG 2006

1. Eventualverpflichtungen

Eventualverpflichtungen sind Bürgschaften, Sicherheitsleistungen zu Gunsten Dritter, Garantieverpflichtungen für Investitionsdarlehen an Bergbahnen und Genossenschaften sowie Defizitgarantien.

Die Gemeinde Felsberg ist bis 31.12.2006 keine Eventualverpflichtungen gegenüber Dritten eingegangen.

2. Leasingverbindlichkeiten

Bezeichnung	Verfall	Stand am	
		31.12.2005	31.12.2006
2 Photokopierer Minolta MP1135	31.07.2011	Fr. 38'592.00	Fr. 31'680.00
1 Photokopierer Minolta MP1155	31.07.2011	Fr. 51'456.00	Fr. 42'240.00
1 Photokopierer Minolta MP1213f	31.07.2011	Fr. 2'345.00	Fr. 1'925.00
Total Leasingverbindlichkeiten		Fr. 92'393.00	Fr. 75'845.00

3. Verzeichnis Gebäudeversicherungswerte der gemeindeeigenen Liegenschaften

Bezeichnung	Versicherungswert	
Gemeindehaus	Fr.	2'761'000.00
Feuerwehrhaus	Fr.	965'000.00
Primar- + Oberstufenschulhaus/Zivilschutzanlage Taminserstrasse	Fr.	13'376'000.00
Turnhalle/Hauswartwohnung/Zivilschutzanlage Au	Fr.	7'220'000.00
Zivilschutzanlage + Autoeinstellhalle Burg	Fr.	968'000.00
Scheibenstand Plattenries	Fr.	73'000.00
Spielplatzbauten Aeuli	Fr.	37'400.00
Kirchturm/Treppenaufgang Kirche/Schrägaufzug	Fr.	457'000.00
Grundwasserpumphaus Rütene und Pumpschacht	Fr.	395'000.00
Wasserreservoir Eichwald/Brunnenstube Laschein	Fr.	443'000.00
ARA Riiwäldli	Fr.	470'000.00
Naturhütte Besmerstein	Fr.	10'700.00
Hütten, Ställe und übrige Anlagen Alp Calanda	Fr.	369'500.00
Hütten, Ställe und übrige Anlagen Alp Tambo	Fr.	2'211'000.00
Gebäude und Anlagen Werkhof Calinis	Fr.	1'038'600.00
Hütte Laschein	Fr.	141'000.00
Übrige Gebäude und Anlagen	Fr.	208'400.00
Total Versicherungswerte per 31.12.2006	Fr.	31'144'600.00



ANHANG ZUR JAHRESRECHNUNG 2006

4. Verzeichnis der Wertschriften und Beteiligungen

Bezeichnung	Wert	
	Stand am 31.12.2006	
Aktien Elektrizitätswerk Tamins AG	Fr.	94'000.00
Aktien Grischelektra AG	Fr.	1.00
Aktien Rhätische Bahn AG	Fr.	1.00
Aktien Chur - Dreibündenstein AG	Fr.	2'625.00
Aktien Bergbahnen Splügen - Tambo AG	Fr.	15'270.00
Aktien Stadtbus Chur AG	Fr.	60'000.00
Anteilschein Raiffeisenbank Imboden	Fr.	1.00
Anteilschein Emmissionszentrale der Schweizer Gemeinden	Fr.	1.00
Total Beteiligungen per 31.12.2006	Fr.	171'899.00

5. Verzeichnis der Bankschulden

Bezeichnung	Zinssatz	Verfall	Wert am 31.12.2006	
Darlehen UBS AG, Chur	3.80%	03.05.2010	Fr.	3'700'000.00
Darlehen Bürgergemeinde, Felsberg	2.25%	31.01.2009	Fr.	600'000.00
Darlehen GKB, Chur	3.50%	10.02.2009	Fr.	1'700'000.00
Darlehen GKB, Chur	2.63%	31.01.2016	Fr.	2'500'000.00
Darlehen Landw. Kreditgenossensch. Chur	0.00%	30.10.2020	Fr.	84'000.00
Fremdschulden per 31.12.2006			Fr.	8'584'000.00

6. Bewertungen von Aktiven und Passiven sowie Wertschriften

Im Jahre 2006 wurden folgende Bewertungen vorgenommen:

- Die jährliche Abschreibung der Aktien Bergbahnen Chur - Dreibündenstein um Fr. 2'625.-- (Gemeindeversammlungsbeschluss vom 25. Mai 1998).

Felsberg, 4. Mai 2007

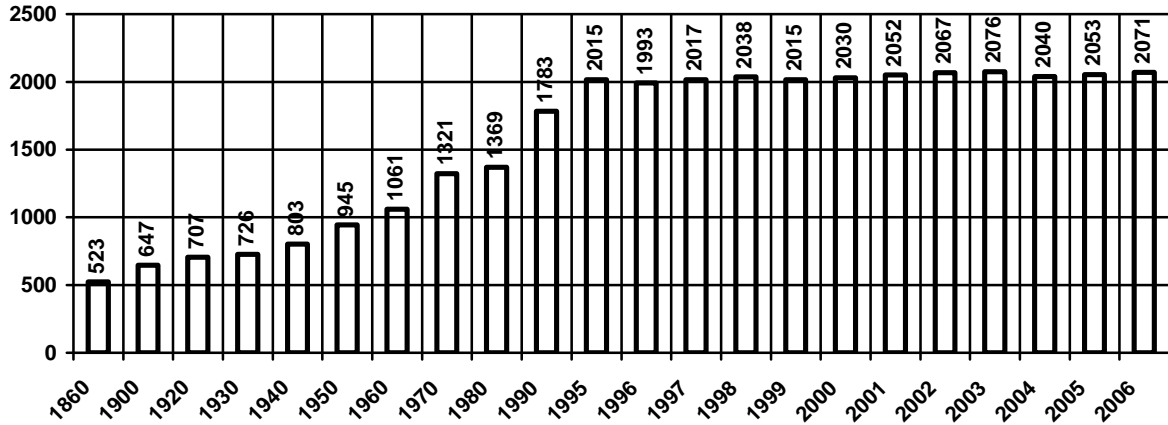
GEMEINDE FELSBERG
Gemeindepräsident Gemeindeschreiber

Markus Feltscher Beda Gujan



GEMEINDESTATISTIKEN 2006

Einwohnerbestand-Entwicklung



Bevölkerungsbewegungen 01.01.2006 - 31.12.2006

Einwohner am 01.01.2006				2053
Geburten	Schweizer	16		
	Ausländer	3	19	
./. Todesfälle	Schweizer	16		
	Ausländer	0	16	3 (Geburtenüberschuss)
Zuzüger	Schweizer	113		
	Ausländer	51	164	
./. Wegzüger	Schweizer	133		
	Ausländer	16	149	15 (Wandersaldo)

Wohnbevölkerung am 31.12.2006 2071

Wochenaufenthalter (keine Einwohner) 38

Wohnbevölkerung am 31.12.2006

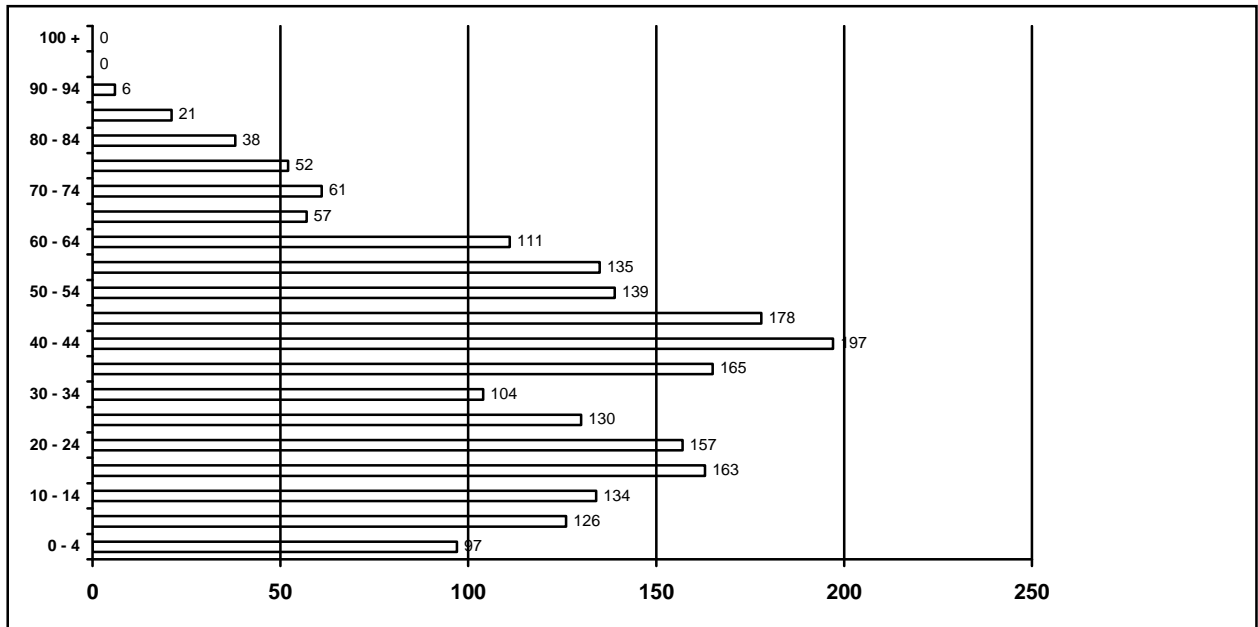
Gemeindebürger	393	
Kantonsbürger	907	
Übrige Schweizerbürger	592	1892
Niedergelassene Ausländer	112	
Jahresaufenthalter / Daueraufenthalter	50	
Kurzaufenthalter	17	179
		<u>2071</u>

Privathaushaltungen 812

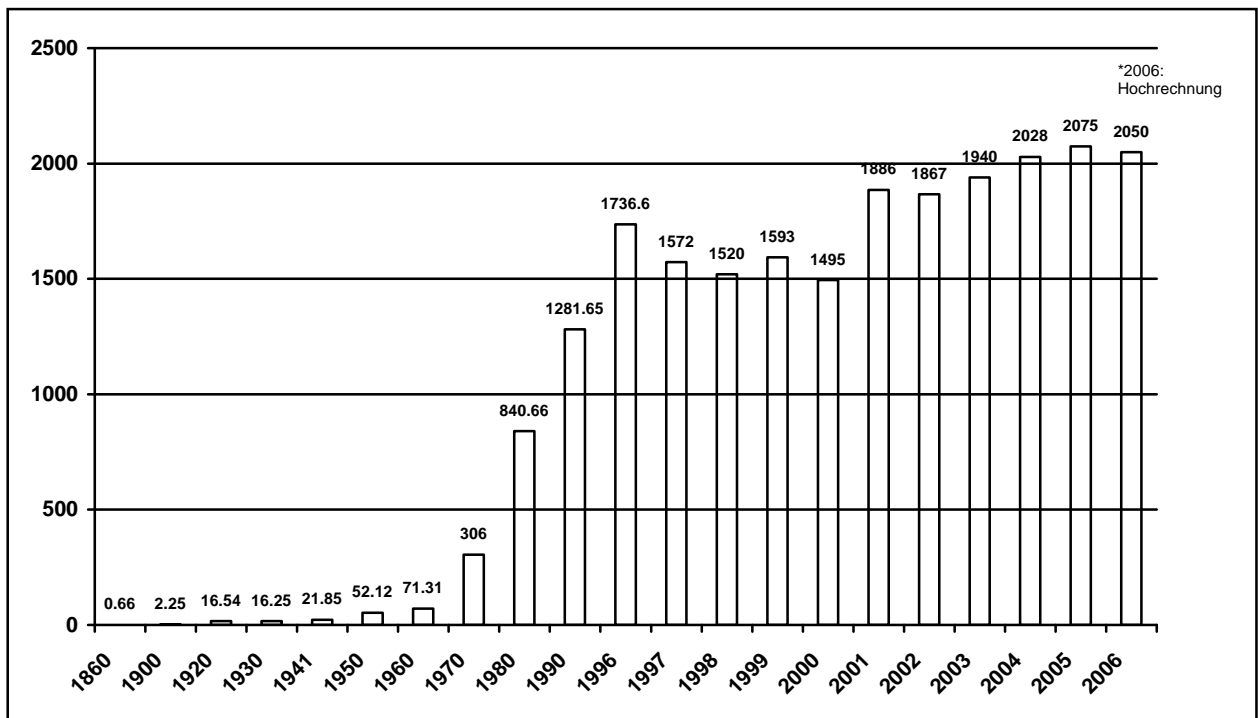
GEMEINDE FELSBERG

GEMEINDESTATISTIKEN 2006

Wohnbevölkerung nach Altersstruktur

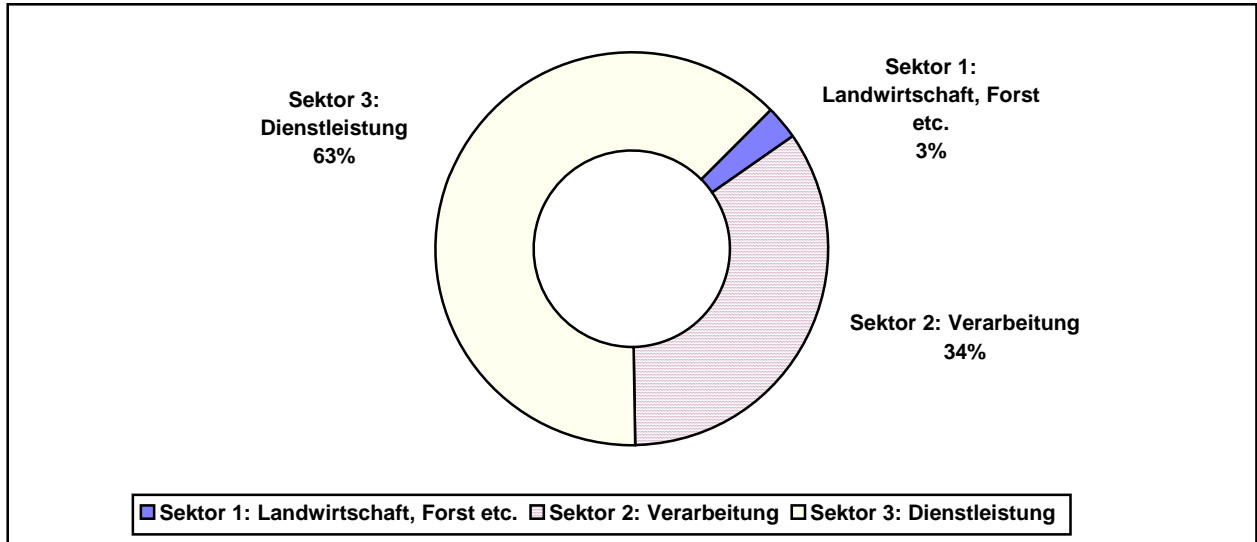


Kantonssteuerertrag pro Einwohner

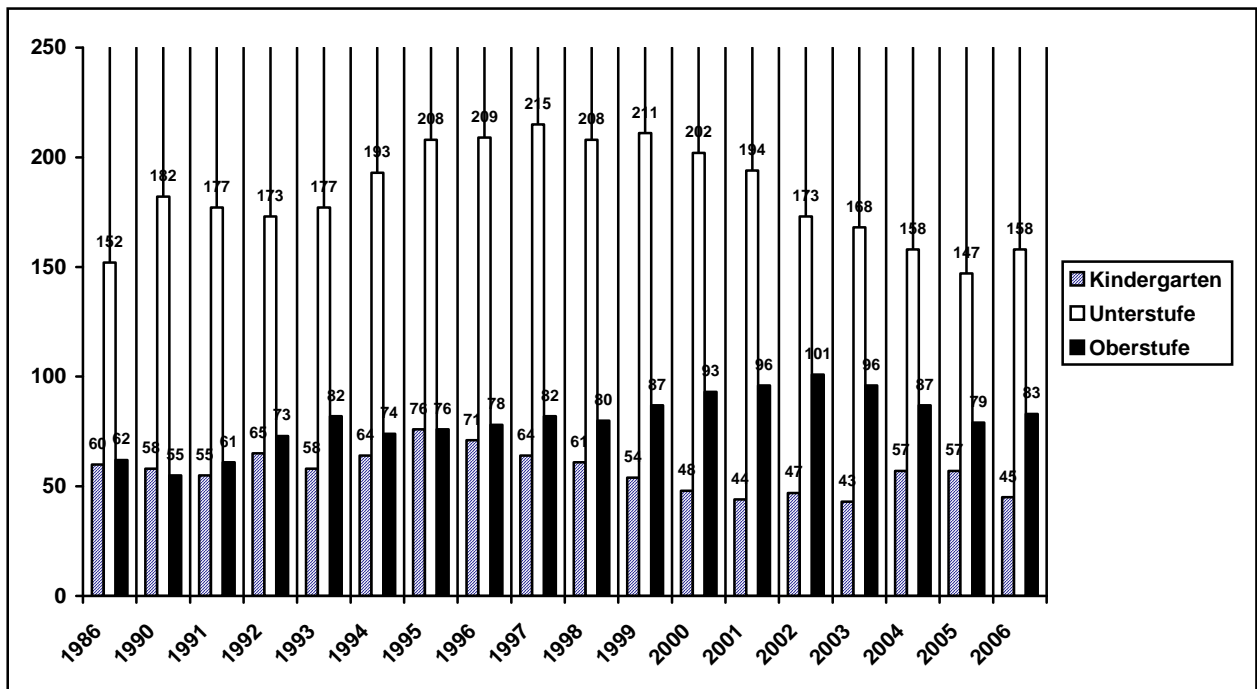


GEMEINDESTATISTIKEN 2006

Beschäftigung nach Sektoren



Schulkinder



GEMEINDE FELSBERG

GEMEINDESTATISTIKEN 2006

Volkswirtschaftliche Kennzahlen

	Felsberg (2006)	Schweiz (2005)
Altersquotient	17.86 %	25.76 %
Jugendquotient	39.51 %	35.27 %
Gesamtquotient	57.37 %	61.03 %

Berechnung:

Altersquotient: Verhältnis Rentner zur erwerbstätigen Bevölkerung

Jugendquotient: Verhältnis Schüler und Lehrlinge zur erwerbstätigen Bevölkerung

Gesamtquotient: Verhältnis Rentner, Schüler, Lehrlinge zur erwerbstätigen Bevölkerung

0 - 19-jährige in Felsberg (Schüler und Lehrlinge)	520
20 - 64-jährige in Felsberg (erwerbstätige Bevölkerung)	1316
über 64-jährige in Felsberg (Rentner)	235

Total **2071**

Arbeitslosigkeit **Felsberg 1.10 %** **Schweiz 3.30 %**

Wohnbaustatistik

Jahr	Erteilte Bewilligungen		Fertiggestellte Wohnbauten	
	Anzahl Wohngebäude	Anzahl Wohnungen	Anzahl Wohngebäude	Anzahl Wohnungen
1996	1	3	4	4
1997	9	9	8	12
1998	5	5	6	6
1999	8	8	4	4
2000	10	11	11	11
2001	5	5	7	8
2002	6	19	3	3
2003	3	8	2	15
2004	11	8	12	8
2005	4	5	4	5
2006	15	62	7	7

GEMEINDE FELSBERG

GEMEINDESTATISTIKEN 2006

Gebäudeversicherungswert (in Mio. Franken)

	<u>2005</u>	<u>2006</u>
Versicherungswert	Fr. 398.5 Mio.	Fr. 401.9 Mio.
Anzahl Gebäude	1'032	1'037

Gemeindeversammlung

2006 wurde die Gemeindeversammlung zweimal einberufen

10. Januar 2006 Orientierungsversammlung	-	Feuerwehrverband Domat/Ems-Felsberg
12. April 2006 Orientierungsversammlung	-	Objektschutz Kuhweidli
	-	Teilrevision Verfassung
22. August 2006 Orientierungsversammlung	-	Baugesetzrevision
30. November 2006 Gemeindeversammlung	-	Wahlen
14. Dezember 2006 Gemeindeversammlung	-	Finanzplan 2007 - 2011
(35 Stimmbürger)	-	Investitionsbudget 2007
	-	Budget 2007

Urnenabstimmung

2006 wurde über folgende Geschäfte an der Urne abgestimmt:

12. Februar 2006	Feuerwehrverband Domat/Ems-Felsberg	(angenommen 413:231)
21. Mai 2006	Rechnung 2005	(angen. 298:13)
	Kredit Objektschutz Kuhweidli	(angen. 220:102)
26. November 2006	Verfassungsteilrevision	(angen. 391:123)
	Baugesetzrevision	(angen. 404:108)

Gemeindevorstand

Es fanden 25 Sitzungen statt und es wurden insgesamt 280 Geschäfte behandelt.

