



Gemeinde Felsberg

GEMEINDE FELSBERG

JAHRESBERICHT 2008



Unterlagen zur Urnenabstimmung vom 17. Mai 2009



INHALTSVERZEICHNIS

Behördenverzeichnis	3
Rückblick und Ausblick	4
Jahresbericht	5 - 8
Kurzinformation für den eiligen Leser / Hinweise zur Jahresrechnung	9
Jahresrechnung 2008 im Gesamtüberblick / schematischer Gesamtüberblick	10
Finanzkennzahlen	11 - 14
Verwaltungsrechnung Allgemeine Verwaltung	15
Verwaltungsrechnung öffentliche Sicherheit	16
Verwaltungsrechnung Bildung	17
Verwaltungsrechnung Kultur & Freizeit / Verwaltungsrechnung Gesundheit	18
Verwaltungsrechnung Soziale Wohlfahrt / Verwaltungsrechnung Verkehr	19
Verwaltungsrechnung Umwelt & Raumordnung	20
Verwaltungsrechnung Volkswirtschaft	21
Verwaltungsrechnung Finanzen & Steuern / Details Gemeindesteuern	22
Verwaltungsrechnung nach Sachgruppen	23 - 24
Kehricht-, Wasser-, Abwasserabrechnungen	25
Investitionsrechnung 2008	26 - 27
Abschreibungsrichtlinien / ordentliche Abschreibungen 2008	28
Vermögensrechnung per 31. Dezember 2008	29
Bericht der Revisionsstelle	30
Anhang zur Jahresrechnung 2008	31 - 32
Gemeindestatistiken	33 - 37



BEHÖRDENVERZEICHNIS 2008

Gemeindevorstand

Allgemeine Verwaltung / Finanzen und Steuern

Gemeindepräsident Feltscher Markus / Stv. Vizepräsidentin Furrer Lucrezia

Bildung / öffentliche Sicherheit

Furrer Lucrezia / Stv. Lydia Jöhri

Kultur und Freizeit, Soziale Wohlfahrt und Gesundheit

Lydia Jöhri / Stv. Camastral Peter

Baufach / Verkehr

Ignaz Camenisch / Stv. Markus Feltscher

Umwelt und Raumordnung / Volkswirtschaft

Camastral Peter / Stv. Ignaz Camenisch

Schulrat

Präsidentin:

Vizepräsident:

IKK / Therapien / Förderunterricht:

Stufenvertretung Kindergarten / 1. und 2. Klasse:

Stufenvertretung 3. – 6. Klasse:

Stufenvertretung Oberstufe / Turnen / Hauswirtschaft und Handarbeit:

Stufenvertretung Oberstufe / Lehrerfortbildung:

Furrer Lucrezia

Thomas Jean-Pierre

Lucrezia Furrer

Schmid Thomas

Jakob Waldemar

Ehrler Cornel

Thomas Jean-Pierre

Geschäftsprüfungskommission

Cotti Andreas

Hauser Claudio

Krättli Ignaz

Baukommission

Camenisch Ignaz

Grünenfelder Daniel

Stockmann Walter

(Stv. Knobel Emil)

Jugendkommission

Jöhri Lydia (Vorsitz)

Bantli Selina

Faria Katja

Furrer Andri

Riedi Monica



RÜCKBLICK UND AUSBLICK

Sehr geehrte Stimmbürgerinnen und Stimmbürger

Die Jahresrechnung 2008 schliesst mit dem besten Ergebnis der letzten fünf Jahre und einem Gewinn von CHF 460'332.- sehr erfreulich ab. Der Cashflow liegt wie im Vorjahr bei rund CHF 1.2 Mio. Die Nettoinvestitionen von CHF 1.9 Mio. übersteigen wie schon im Vorjahr die „angesparten“ Cashflows, sodass im Umfang von rund 700'000 überschüssige Liquidität aus investitionsschwachen Vorjahren abgebaut wurden. Trotz diesen etwas investitionsstärkeren Jahren wird die Gemeinde ihre Schulden auch im 2009 um weitere CHF 1.7 Mio. abbauen und damit beinahe schuldenfrei dastehen.

Das Ergebnis liegt rund CHF 550'000.- über dem Budget. Die Differenz leitet sich mehrheitlich aus ausserordentlichen und einmaligen Einnahmen ab: Die Grundstückgewinnsteuern fielen infolge einiger abgeschlossener Überbauungen um beinahe CHF 240'000.- besser ab als budgetiert. Die Einkommenssteuern waren hingegen nur CHF 100'000 höher als budgetiert, was im Hinblick auf die beschlossene Steuersenkung von 7 % (CHF -240'000.-) zur Vorsicht mahnt. Überraschend ist ein weiterer Anstieg der Vermögenssteuern um 70'000, welche aufgrund der Kapitalmarktkrise im 2009 sicher nach unten korrigiert werden wird. Insgesamt schliesst der Finanz- und Steuerbereich um fast 500'000.- besser ab und bestätigt den kantonalen Trend. Gegenüber dem Budget konnten in folgenden Departementen Kosten eingespart werden: Soziale Wohlfahrt CHF -70'000.- (effektive Betreuung Fürsorgefälle, bessere Konjunktur), der Bereich Verkehr mit CHF -80'000.- wegen noch nicht umgesetzter Bauprojekte und im Bereich Umwelt CHF -40'000.- (weniger Rüfenunterhalt und andere).

Höher als budgetiert schlossen das Departement Gesundheit mit dem von der Gemeindeversammlung bestätigten von Chur nicht kommunizierten Pflegeheimnachzahlungsbetrag (CHF +100'000.-), das Departement Sicherheit mit rund CHF 50'000 (mehr polizeiliche Sicherheitsmassnahmen) und die Bildung mit CHF 70'000 (Kindergarten 3 klassig, Schulbeiträge Berufsschulen) ab.

Die massive Steuerfussreduktion für das laufende Rechnungsjahr 2009 und die starke steuerliche Entlastung der Familien mit Jugendlichen in Ausbildung, sowie der reduzierten Ehepaarbesteuerung wird die nächste Rechnung sicher massiv schlechter aussehen lassen, wenn nicht wieder irgendwelche ausserordentliche Erträge fliessen werden. Die nach wie vor recht stabile Bündner Wirtschaft dürfte die Rechnungen 2009 und 2010 noch nicht allzu stark belasten und ab 2011 sollte der neue Finanzausgleich Graubünden, sofern er genehmigt wird, für eine gewisse Entlastung unserer weiterhin klar unterdurchschnittlichen Steuerkraft sorgen. Bei sparsamem Umgang mit unseren finanziellen Mitteln sollten die Investitionen, welche für eine gesunde Entwicklung einer Gemeinde nötig sind, aufgebracht werden können.

Wir danken allen Mitarbeitern und Behördenmitgliedern, die mit ihrem effizienten und effektiven Arbeiten und Gestalten dazu beigetragen haben, die Finanzen im Lot zu halten.



**JAHRESBERICHT ÜBER DIE POLITISCHE UND STRATEGISCHE
ZIELERREICHUNG**

Die Leitbildziele 2008 standen ganz im Zeichen der langfristigen Entwicklung unseres Dorfes. Die von der Bevölkerung vorgeschlagenen Ziele zur Ortsplanung wie **verdichtete Überbauung, Sonnendorf, Energieeffizienz und Wohndorf** konnten planerisch konkretisiert werden. Die intensive Arbeit der Ortsplanungs-, Energie-, Dorfplatz- und Verkehrskommission haben teilweise zu bereits beschlossenen Projekten (Tempo 30, Energiestadt Felsberg) und zu konkreten Planungsvorgaben (verdichtetes Bauen, Dorfplatzprojekte) geführt.

a) Leitbildcontrolling

Das Leitbild wurde im Dezember 2000 von der Gemeindeversammlung verabschiedet und ist in unserer neuen Verfassung als Richtschnur der politischen Arbeit verankert worden. Die Leitbildzielsetzungen sind jeweils Leitplanken für die vom Vorstand jeweils für eine Legislatur festgelegte und jährlich überarbeitete Strategie. Die allermeisten Ziele sind nun verwirklicht und es könnte in der nächsten Legislatur durchaus Sinn machen, das Leitbild Felsberg zu renovieren.

Das politische Controlling soll aufzeigen, welche Ziele wir erreicht haben und welche noch nicht:

Prioritäres Ziel	Umsetzungsbegründung
1. Ganzheitliches Siedlungs- und Raumplanungskonzept: Zur Erhaltung der Leistungsfähigkeit der Gemeinde, im Besonderen der Schule muss die Schülerzahl gehalten werden und die Gesamtbevölkerung leicht steigen.	Die rasche Überbauung des Gebietes Under-Chrüzli/Under Feld zeigen auf, dass die eingeleiteten Quartierplanungen und Erschliessungen durchaus der Nachfrage entsprechen. Das etwas rasche Wachstum im 2008 ist auf die Überbauung des Areals Burg zurückzuführen. In den nächsten Jahren wird es wohl kaum mehr ähnliche Vorhaben geben. Der weiteren sinnvollen Entwicklung soll mit der eingangs geschilderten Ortsplanungsrevision im Sinne eines sehr mässigen und nachhaltigen Wachstums Rechnung getragen werden.

Übriger Handlungsbedarf des Leitbildes

Der Gemeindevorstand glaubt neben den bereits oben erwähnten, folgende Massnahmen des Leitbildes **als umgesetzt** betrachten zu dürfen:

- Felsberg wird ein naturnahes Dorf: Mit der Realisierung von Energiestadt, einem Vernetzungskonzept in der Landwirtschaft, der Einführung von Tempo 30 und der Vorbereitung einer energiebewussten Ortsplanung dürfte dieser Zielsetzung ein Schritt näher gekommen sein.
- Ruhe und Sicherheit im Dorf: Mit einer Erhöhung der Sicherheitskontrollen und einem neuen Polizeigesetz sind weitere Bestrebungen zum Wohlfühlen in Felsberg gemacht.

Die folgenden Massnahmen **warten noch auf Umsetzung** und sind mit entsprechenden Problemen behaftet:

- | | |
|--|---|
| <ul style="list-style-type: none"> ➤ Langfristig gesunde Entwicklung von Felsberg ➤ Gestaltung von Plätzen | <p>Ortsplanungskommission schliesst Arbeit im 2009 ab</p> <p>Kommission ist an der Arbeit und erarbeitet weitere Lösungsvarianten im 2009</p> |
|--|---|



Gemeinde Felsberg

b) Strategie- und Finanzplancontrolling

1. Legislative, Exekutive, Verwaltung

Im 2008 der Urnengemeinde oder Gemeindeversammlung vorgelegten Sachgeschäfte wurden genehmigt:

- Rechnung 2007
- Polizeigesetz
- Kreiselgestaltung
- Steuergesetzrevision
- Tempo 30
- Energiestadt
- Trottoir Burgstrasse
- Reduktions des Gemeindesteuerfusses von 105 auf 98 % für 2009

Die Vorlage Dorfplatz wurde vom Gemeindevorstand zur Ueberarbeitung zurückgezogen.

2. Öffentliche Sicherheit

Jede Einwohnerin, jeder Einwohner soll sich in unserem Dorf sicher fühlen! Dass dies im vergangenen Jahr nicht immer zutraf, zeigten vermehrte Reklamationen, welche bei der Gemeindeverwaltung eingingen. Aus diesem Grunde entschied der Gemeindevorstand über eine vorübergehende Zusammenarbeit mit der Securitas. Dies mit Erfolg; die Lage bezüglich Vandalismus, Lärmbelästigung etc. verbesserte sich spürbar.

Die Fusion der beiden Feuerwehren Domat Ems und Felsberg fand im Jahre 2006 statt. Es hat sich gezeigt, dass sich diese Fusion gelohnt hat. Die Effizienz hat in keiner Art und Weise nachgelassen. Ganz im Gegenteil. Aus Verbandssicht verlief das Jahr 2008 relativ ruhig. Die Feuerwehr musste verschiedene Einsätze leisten wie Wasser im Keller, Heckenbrand, drohender Kaminbrand, Rohrbruch. Am 30. November aber Grossalarm. Stallbrand an der Unteren Gasse in Felsberg. Nur Dank schnellem Einsatz und sehr guter Arbeit der Verbandsfeuerwehr konnte ein Übergreifen des Feuers auf die angebauten Gebäude verhindert werden.

3. Bildung

Am 18. August 2008 war es soweit; der erste Schultag für die Taminser Oberstufenschüler in Felsberg. Man darf sicherlich sagen, dass eine gewisse Nervosität und Anspannung sowohl bei den Taminser- wie auch bei den Felsbergerschülern spürbar war. Was kommt da auf uns zu? Vorurteile, welche im Vorfeld hörbar waren, verstummten aber schon nach kurzer Zeit. Der Schulbetrieb ist gut angelaufen und man könnte meinen die gemeinsame Oberstufe Felsberg / Tamins bestünde schon seit Jahren.

Neben dem allgemeinen Schulbetrieb wurden auch im 2008 verschiedene Projekte lanciert. Dies dank innovativen Lehrkräften. Hier nur zwei Beispiele: Bereits zum zweiten Male wurden für einzelne Schulklassen Autorenlesungen in unserer Schule durchgeführt. Ziel dabei war, beim Lesen die Welt zu entdecken und dabei auch Lesetipps, Lesespass und Leseförderung zu vermitteln.

Während einem Morgen unterrichteten Sexualpädagogen von der Beratungsstelle „adebar“ zusammen mit den Klassenlehrern die Schüler und Schülerinnen. Vorgängig hatten die Jugendlichen die Möglichkeit ihre Fragen zu verschiedenen Themen schriftlich und anonym zu stellen. Gemeinsam wurden dann diese Fragen thematisiert.

Am 19. Dezember organisierte die Schule Felsberg auf dem Pausenplatz wieder einen Weihnachtsmarkt. Im Vorfeld wurde vom Kindergarten bis zur neunten Klasse viel gearbeitet. Die reich bestückten und wunderschön dekorierten Marktstände verführten



Gemeinde Felsberg

sodann auch viele Besucher zum Kaufe. Auch das kulinarische Angebot war vielversprechend. Der stolze Reinerlös von CHF 6280.— wurde im Frühjahr 2009 persönlich an Peter und Rita Caluori übergeben, welche in Nigeria seit Jahren verschiedene Schulprojekte fördern und unterstützen. Solche Anlässe tragen das Bild der Schule nach aussen und gewähren Eltern und Behörden einen Einblick in den Schulalltag. Unserem Schulleiter Men Gustin, allen Lehrkräften aber auch dem Schulrat gebührt ein herzliches Dankeschön für ihr Engagement zu Gunsten unserer Schüler und Schülerinnen.

4. Kultur und Freizeit

Jugendkommission:

Bei der Jugendkommission sind zwei Neueintritte zu verzeichnen. Seit 2008 sind Selina Bantli und Katja-Anna Faria in der Jugendkommission tätig. Ein herzliches Dankeschön für die geleistete Zusammenarbeit.

Im Auftrage der Gemeinde erstellte Claudia Schwarz im Rahmen ihrer Master Diplomarbeit eine Studie „Jugendkonzept Felsberg“. Einige Ansatzpunkte werden bereits im 2009 umgesetzt.

5. Gesundheit

Der Spitexverein weist gegenüber dem Vorjahr wieder einen Wachstum auf, sowohl bei den geleisteten Arbeitsstunden als auch bei den gelieferten Mahlzeiten.

6. Soziale Wohlfahrt

Die Kosten konnten erneut gesenkt werden.

7. Verkehr / Umwelt

Sanierung Vordere Gasse:

Im abgelaufenen Jahr wurde die Sanierung mit dem Einbau des Deckbelages abgeschlossen.

Sanierung Mitteleggweg:

Mit dieser Sanierung wurde im Spätherbst begonnen. Infolge schlechter Witterung mussten die Arbeiten anfangs Winter eingesellt werden und konnten erst Ende März 2009 weitergeführt werden, sodass der Mitteleggweg bis Ende April fertiggestellt wird. Wir danken den Anwohnern für das Verständnis.

Kreisel Abzweigung Felsberg:

Mit der Ausgestaltung des Kreisels konnte im Spätherbst 2008 begonnen werden. Die letzten Arbeiten wurden im März 2009 ausgeführt, sodass dieser am 30. März 2009 eingeweiht werden konnte.

Oeffentliche Beleuchtung:

Die öffentliche Beleuchtung wird gemäss Auftrag der Gemeindeversammlung Strassenzug um Strassenzug vorangetrieben. Mittlerweile sind die Montalinstrasse und die Untere Gasse mit den neuen Leuchtkörpern ausgestattet. Zudem wurden bei einzelnen defekten Lampen die Leuchten gegen stromsparende ausgetauscht. 2009 wird neben der Beleuchtungserneuerung bei der Kreuzung Dorfeinfahrt auch die Rheinstrasse im Rahmen der Gesamtanierung sowie weitere Strassenzüge folgen.



Gemeinde Felsberg

8. Raumplanung

Die 2. Etappe der Gewerbezonenerschliessung wurde 2008 fertiggestellt. Für 2009 ist der Einbau des Deckbelages geplant.

9. Volkswirtschaft

Kugelfang

Die Kugelfangsanierung wurde abgeschlossen. Der zukünftige Schiessbetrieb wird die Umwelt nicht mehr belasten, da das Blei in den Kugelfangbecken gesammelt und speziell entsorgt wird.

Wasserversorgung

Die Sammelbecken der Quellen „Flussries“ und „Heerenwasser“ wurden ersetzt, dadurch wird das Fördervolumen optimiert, da einzelne Zuflüsse bei schlechter Qualität abgeleitet werden können.

Wassernetz

Mit der Querverbindung Schlosshalde wurde ein Ring geschlossen. Dadurch erreichen wir mehr Druck und bessere Fliessverhältnisse in unserem Wassernetz.

10. Finanzen

Die Steuereinnahmen entwickelten sich wie bei anderen Gemeinden und im Kanton sehr positiv. Nach 10 mageren Jahren mit punktuellen Steuererhöhungen und Steuersenkungen, konnten die Gemeindeschulden in den letzten Jahren kontinuierlich gesenkt werden und die Gemeinde ist beinahe schuldenfrei. Dies erlaubt der Gemeinde trotz leicht pessimistischer Grundstimmung den Steuersatz um 7 % zu senken.



KURZINFORMATION FÜR DEN EILIGEN LESER

Nachfolgend eine Zusammenfassung der Jahresrechnung. Die Zahlen in Klammern entsprechen den Budgetzahlen 2008.

- ⇒ Laut Jahresrechnung 2008 schliesst die laufende Rechnung mit einem **Gewinn** von Fr. 460'332 (Verlust Fr. 94'900).
- ⇒ Die Abschreibungen betragen Fr. 847'289 (Fr. 917'000)
- ⇒ Laut Mittelflussrechnung beträgt die **Selbstfinanzierung** (Cashflow) Fr. 1'215'937 (Fr. 728'600) (Gewinn vor Abschreibungen ohne Einlagen respektive Entnahmen aus Spezialfinanzierungen).
- ⇒ Durch die getätigten **Nettoinvestitionen** von Total Fr. 1'890'045 (Fr. 1'463'500) resultiert ein Finanzierungsfehlbetrag von Fr. 674'108 (Fr. 734'900) Der **Selbstfinanzierungsgrad** liegt dadurch bei 64 % (50 %). Ein Selbstfinanzierungsgrad unter 100 % führt automatisch zu einer Neuverschuldung, ein solcher über 100 % zu einer Abnahme der Schuld.
- ⇒ Der **Selbstfinanzierungsanteil** von 14.4 % (9.5 %) zeigt, dass der Anteil am Finanzertrag, der für Abschreibungen und Bildung von Eigenkapital verwendet wird, wenig unter dem Idealwert von 20 % liegt.
- ⇒ Die Kennzahl "**Zinsbelastungsanteil**" zeigt auf, dass die Gemeinde Felsberg vom Finanzertrag 1.4 % (2.0 %) für die Nettozinsen aufwendet. Laut anerkannten Regeln heisst dies, dass die Gemeinde zurzeit wenig verschuldet ist, da man bis 5 % von einer normalen Verschuldung spricht.
- ⇒ Der **Kapitaldienstanteil** sagt uns, dass Felsberg 11.4 % (14.0 %) des Finanzertrages für Nettozinsen und Abschreibungen aufwendet. Dies weist auf einen mittleren Abschreibungsbedarf hin.
- ⇒ Die **Nettoschuld** pro Kopf beträgt Fr. 99 (Fr. 64) und die **Steuereinnahmen** pro Kopf betragen Fr. 2'365 (Fr. 2'195)

HINWEISE ZUR JAHRESRECHNUNG

Die vorliegende Jahresrechnung wurde wie in den Vorjahren nach den Richtlinien des Harmonisierten Rechnungsmodells (HRM) erstellt.

Speziell werden jene Budgetpositionen erwähnt, bei denen die Abweichungen zum Budget entsprechend gross sind. Die Auswahl erfolgte nach folgenden Richtlinien:

- Abweichungen, welche die Budgetkredite der Verwaltungsrechnung mit Fr. 5'000.-- und über 10 % über- oder unterschreiten
- Abweichungen, welche die Budgetkredite der Investitionsrechnung mit Fr. 10'000.-- über- oder unterschreiten

Über die Jahresrechnung wird an der Urne abgestimmt. Bei Fragen wenden Sie sich an die Leiterin Finanzen (Frau Maria Bühler) oder im Rahmen der Sprechstunde vom Freitag, jeweils von 11.30 bis 12.15 Uhr oder jederzeit telefonisch unter 081 257 00 15, an den Gemeindepräsidenten.

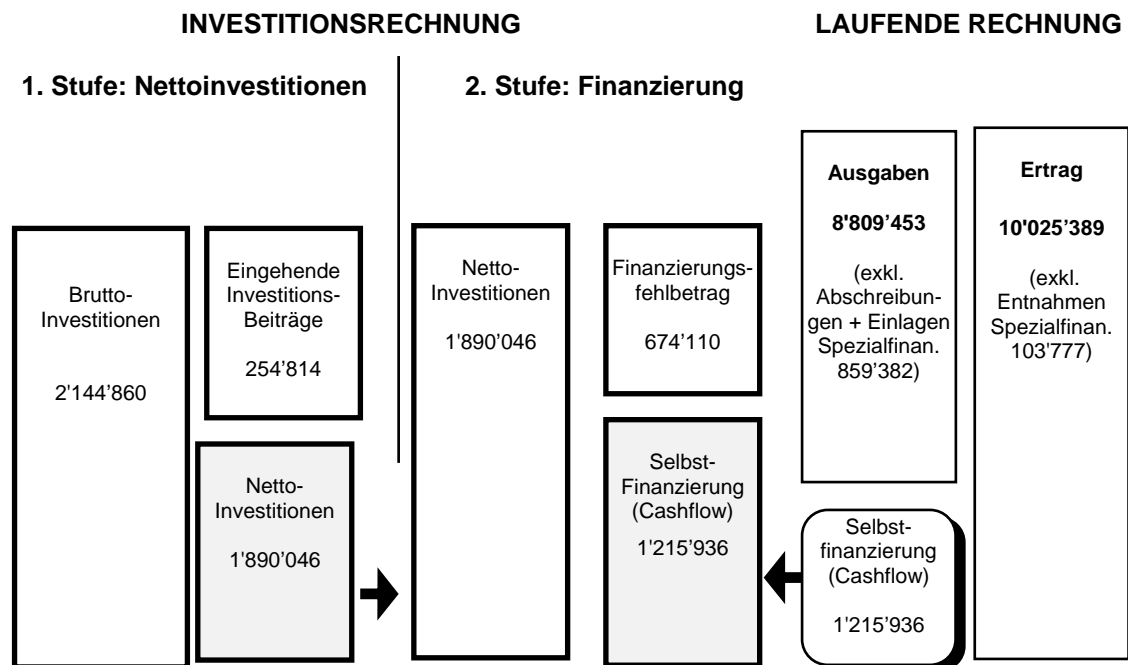
Diejenigen Stimmbürgerinnen und Stimmbürger, die Einblick in die detaillierte Verwaltungs-, Investitions- und Vermögensrechnung (Budget 2008 / Jahresrechnungen 2007/2008) wünschen, können ein solches Exemplar während den Schalterstunden auf der Gemeindeverwaltung abholen, per E-Mail (Adresse m.buehler@felsberg.ch) oder telefonisch (Telefon-Nr. 081/257'00'11 oder 081/257'00'13) anfordern.



JAHRESRECHNUNG 2008 / BUDGET 2009 IM GESAMTÜBERBLICK

Text	Budget 2008	Budget 2008	Rechnung 2008	Rechnung 2008	Budget 2009	Budget 2009
	Aufwand	Ertrag	Aufwand	Ertrag	Aufwand	Ertrag
<u>Verwaltungsrechnung</u>						
Allgemeine Verwaltung	633'900		646'765		640'700	
Öffentliche Sicherheit	102'300		155'107		112'300	
Bildung	2'972'700		3'045'095		2'927'000	
Kultur & Freizeit	114'500		91'545		104'900	
Gesundheit	371'100		499'597		483'400	
Soziale Wohlfahrt	234'300		163'212		239'200	
Verkehr	456'600		374'706		576'200	
Umwelt und Raumordnung	136'800		96'302		152'600	
Volkswirtschaft	140'100		159'545		175'000	
Finanzen & Steuern		5'067'400		5'692'206		5'171'400
Total	5'162'300	5'067'400	5'231'874	5'692'206	5'411'300	5'171'400
Aufwandüberschuss		94'900				239'900
Ertragsüberschuss			460'332			

JAHRESRECHNUNG 2008 IM SCHEMATISCHEN GESAMTÜBERBLICK





KENNZAHLEN JAHRESRECHNUNGEN / BUDGET / FINANZPLAN 2005 – 2010

	<u>Rechnung 2005</u>	<u>Rechnung 06</u>	<u>Rechnung 07</u>	<u>Budget 08</u>	<u>Rechnung 08</u>	<u>Budget 09</u>	<u>Finanzplan 2010</u>
<u>Mittelflussrechnung</u>							
Ergebnis der Laufenden Rechnung	315'135	238'982	-54'266	-94'900	460'332	-239'900	-227'257
Einlagen Spezialfinanzierungen +	95'323	174'791	90'546	23'700	12'093	53'200	47'567
Entnahmen Spezialfinanzierungen -	41'313	-17'754	11'927	117'200	103'777	16'700	52'493
Abschreibungen Total +	777'064	804'746	1'207'098	917'000	847'289	959'100	882'700
Selbstfinanzierung / Cashflow	1'146'209	1'236'093	1'231'451	728'600	1'215'937	755'700	650'517
Nettoinvestitionen (+) / Vorauszahlungen Investitionen (-)	241'472	-522'961	1'582'207	1'463'500	1'890'045	1'746'500	1'414'500
Finanzierungsfehlbetrag (-) / Finanzierungsüberschuss (+)	904'737	1'759'054	-350'756	-734'900	-674'108	-990'800	-763'983

<u>Selbstfinanzierungsgrad</u>	475	Keine Aussage möglich	78	50	64	43	46
---------------------------------------	------------	------------------------------	-----------	-----------	-----------	-----------	-----------

<u>Selbstfinanzierungsanteil</u>							
Selbstfinanzierung / Cashflow	1'146'209	1'236'093	1'231'451	728'600	1'215'937	755'700	650'517
Ertrag +	9'563'254	9'157'817	9'540'275	9'405'100	10'129'166	9'746'500	9'875'604
Interne Verrechnungen -	1'575'133	1'446'462	1'462'503	1'608'100	1'568'534	1'639'700	1'615'728
Entnahmen aus Spezialfinanzierungen -	41'313	-17'574	11'927	117'200	103'777	16'700	52'493
Finanzertrag	7'946'808	7'728'929	8'065'845	7'679'800	8'456'855	8'090'100	8'207'383
Selbstfinanzierungsanteil	14.4	16.0	15.3	9.5	14.4	8.8	7.9

<u>Zinsbelastungsanteil</u>							
Passivzinsen +	391'716	305'956	292'359	292'900	293'079	262'300	291'414
Nettovermögensertrag -	98'685	140'872	149'230	138'400	176'887	162'500	127'325
Nettozinsen	293'031	165'084	143'129	154'500	116'192	99'800	164'089
Finanzertrag	7'946'808	7'728'929	8'065'845	7'679'800	8'456'855	8'090'100	8'207'383
Zinsbelastungsanteil	3.7	2.1	1.8	2.0	1.4	1.2	2.0

<u>Kapitaldienstanteil</u>							
Passivzinsen +	391'716	305'956	292'359	292'900	293'079	262'300	291'414
Abschreibungen +	777'064	804'746	1'207'098	917'000	847'289	959'100	882'700
Nettovermögensertrag -	98'685	140'872	149'230	138'400	176'887	162'500	127'325
Kapitaldienst	1'070'095	969'830	1'350'227	1'071'500	963'481	1'058'900	1'046'789
Finanzertrag	7'946'808	7'728'929	8'065'845	7'679'800	8'456'855	8'090'100	8'207'383
Kapitaldienstanteil	13.5	12.5	16.7	14.0	11.4	13.1	12.8

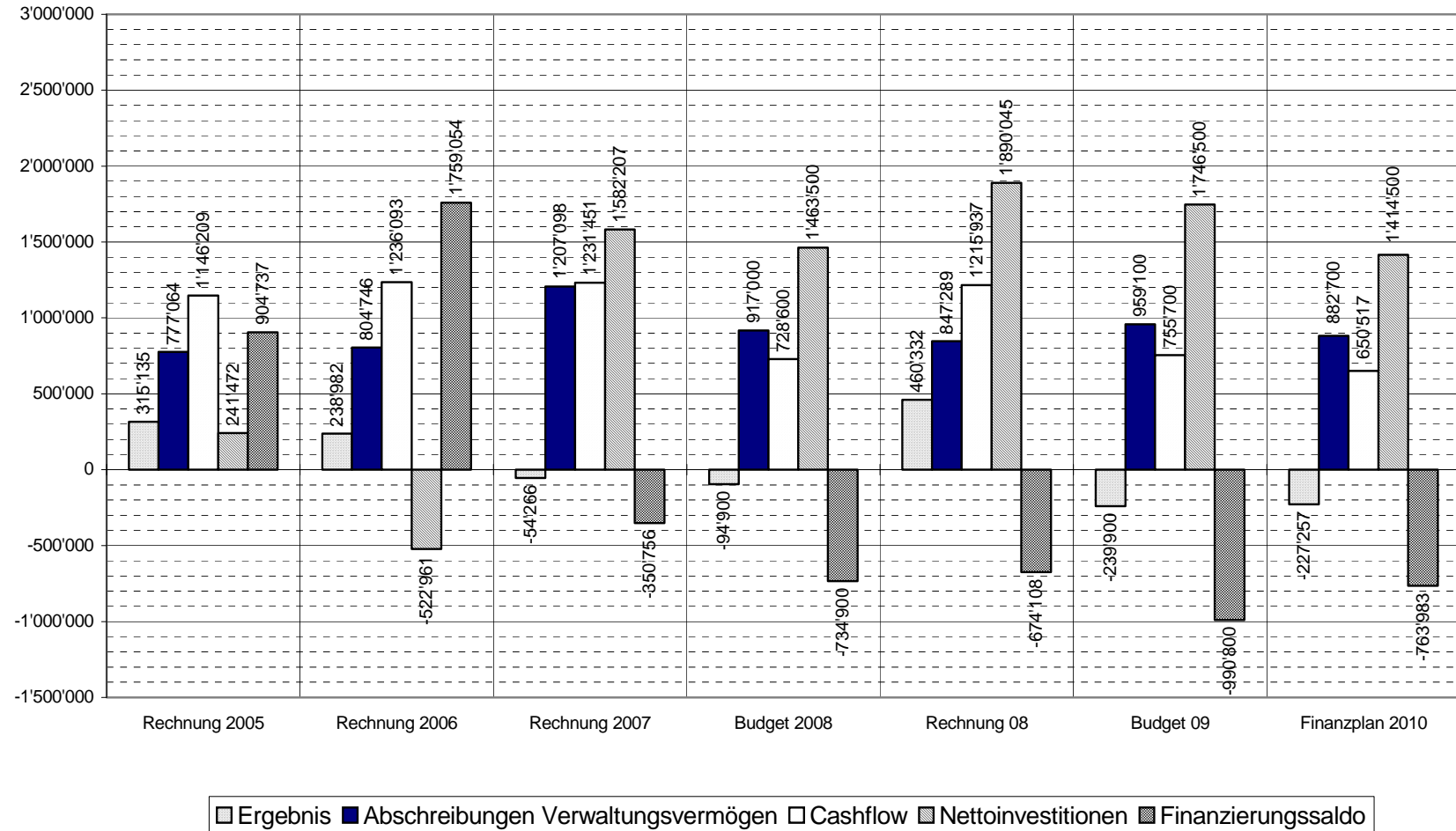


KENNZAHLEN JAHRESRECHNUNGEN / BUDGET / FINANZPLAN 2005 – 2010

	Rechnung 2005	Rechnung 2006	Rechnung 07	Budget 08	Rechnung 08	Budget 09	Finanzplan 2010
<u>Bruttoverschuldungsanteil</u>							
Finanzertrag	7'946'808	7'728'929	8'065'845		8'456'855		
Kurzfristige Schulden	1'074'021	1'703'587	1'452'130		1'242'040		
Mittel- und langfristige Schulden	10'090'000	8'584'000	8'578'000		8'572'000		
Bruttoschulden	11'164'021	10'287'587	10'030'130		9'814'040		
Bruttoverschuldungsanteil	140	133	124		116		
<u>Nettoschuld pro Kopf</u>							
Fremdkapital	11'525'777	10'489'661	10'387'487		10'093'101		
Finanzvermögen	10'921'788	11'583'230	10'827'373		9'872'401		
Nettoschulden	603'989	-1'093'569	-439'886	141'331	220'700	198'000	964'600
Anzahl Einwohner	2'053	2'071	2'091	2'195	2'241	2'250	2'275
Nettoschuld (+) / Nettovermögen (-) pro Kopf	294	-528	-210	64	99	88	424
<u>Steuereinnahmen inkl. Sondersteuern pro Kopf</u>							
Gesamte Steuereinnahmen	4'885'334	4'904'382	5'153'395	4'818'500	5'300'432	4'898'000	4'957'998
Anzahl Einwohner	2'053	2'071	2'091	2'195	2'241	2'250	2'275
Steuereinnahmen inkl. Sondersteuern pro Kopf	2'380	2'368	2'465	2'195	2'365	2'177	2'179

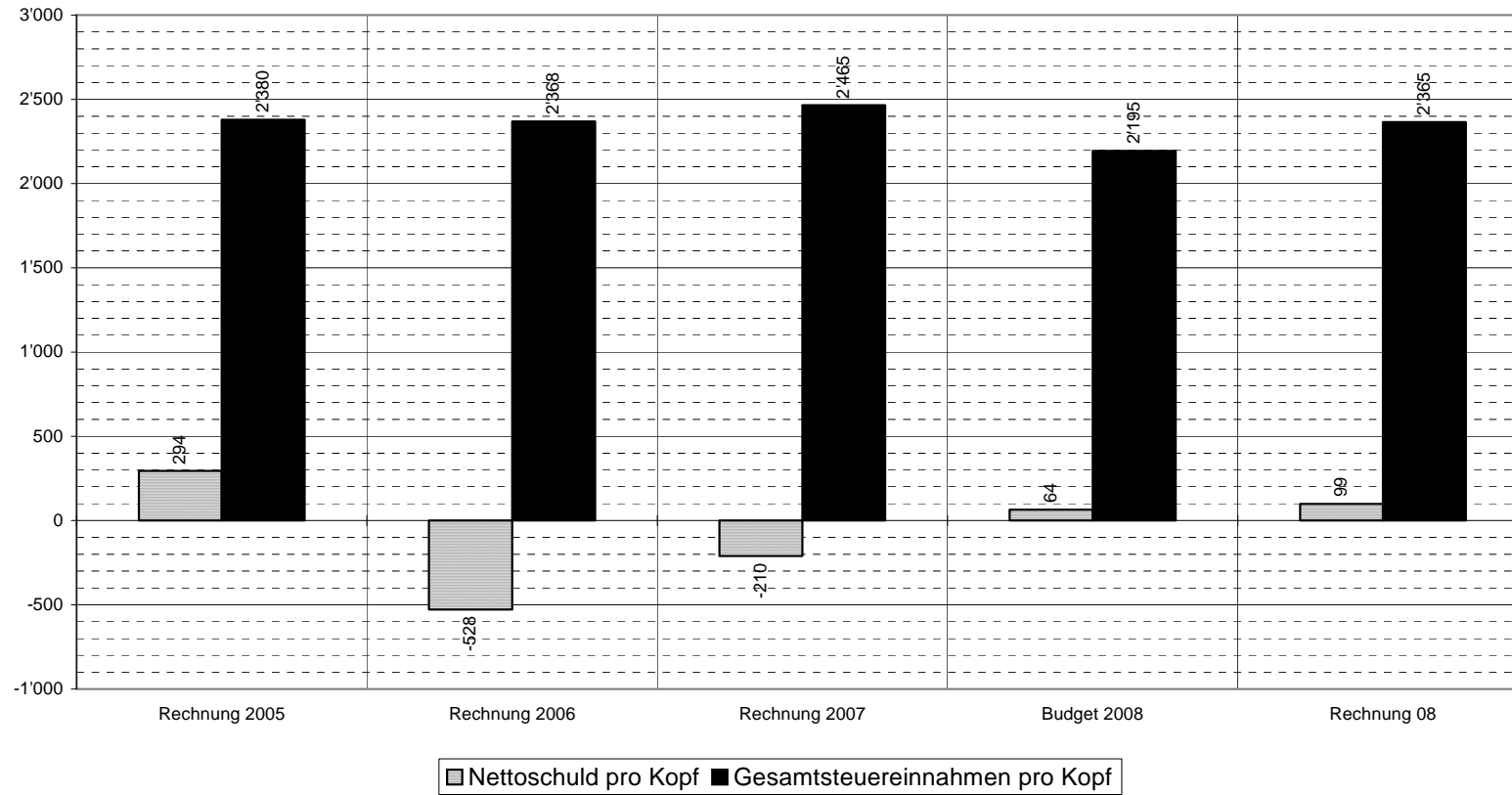


Kennzahlen Jahresrechnungen / Budget / Finanzplan 2005 - 2010





Kennzahlen Jahresrechnungen / Budget / 2005 - 2008





VERWALTUNGSRECHNUNG 2008 Allgemeine Verwaltung

Text	Budget 2008	Budget 2008	Rechnung 2008	Rechnung 2008	Budget 2009	Budget 2009
	Aufwand	Ertrag	Aufwand	Ertrag	Aufwand	Ertrag
<u>Allgemeine Verwaltung</u>						
Legislative	42'000		45'865		44'900	
Exekutive	135'100		129'030		136'700	
Verwaltung	315'800		323'075		328'300	
Bauamt	4'200		6'186		4'200	
Sachversicherungen	10'700		9'274		10'700	
Liegenschaften Verw.-Vermögen	126'100		133'335		115'900	
Total	633'900		646'765		640'700	
Nettoaufwand		633'900		646'765		640'700

Massgebliche Budgetunterschreitungen / Budgetüberschreitungen 2008 (gerundet)

Kontogruppe	Position	Grund	Positiv	Negativ
Legislative	Rechtsgutachten / Prozesskosten	Keine Beanspruchung	6'000	
Exekutive	Repräsentationen & Spesen	Kleinere Beanspruchung	5'357	
Verwaltung	Büromaterial & Drucksachen	Papiervorrat höher		5'744
Verwaltung	Anschaffung Büromobiliar	Ersatz Telefonzentrale nicht angeschafft	5'931	
Verwaltung	Unterhalt EDV	Programmanpassung Registerharmonisierung		14'920
Verwaltung	Verkaufserlöse	Mehrverkauf Generalabonnement SBB	8'098	
Verwaltung	Rückerstattungen	Lohnausfallentschädigungen	7'829	
Bauamt	Brandschutzkontrolle	Mehr Kontrollen		5'080



**VERWALTUNGSRECHNUNG 2008
Öffentliche Sicherheit**

Text	Budget 2008	Budget 2008	Rechnung 2008	Rechnung 2008	Budget 2009	Budget 2009
	Aufwand	Ertrag	Aufwand	Ertrag	Aufwand	Ertrag
<u>Öffentliche Sicherheit</u>						
Grundbuch		45'000		39'602		40'000
Vermessung & Vermarkung	0	0	23'449		0	0
Übrige Rechtspflege	13'600			5'026	7'600	
Gemeindepolizei	33'300		41'399		48'300	
Bezirks- & Kreisamt	75'000		66'086		77'000	
Feuerwehr & Feuerpolizei		200	8'621			12'600
Truppenunterkunft		18'000	23'854			12'500
Schiesswesen	28'900		34'028		29'500	
Zivilschutz	14'700		2'298		15'000	
Total	165'500	63'200	199'735	44'628	177'400	65'100
Nettoaufwand		102'300		155'107		112'300

Massgebliche Budgetunterschreitungen / Budgetüberschreitungen 2008 (gerundet)

Kontogruppe	Position	Grund	Positiv	Negativ
Grundbuch	Gebührenanteil Grundbuchamt	Kleinerer Gewinnanteil		5'398
Vermessung & Vermarkung	Nachführungskosten Grundbuch	Vermehrte amtliche Vermessungen		18'202
Uebrige Rechtspflege	Unentgeltliche Prozessführung	Keine Beanspruchung	10'000	
Uebrige Rechtspflege	Rückerstattung	Rückzahlungen unentgeltliche Prozessführ.	8'516	
Bezirks- & Kreisamt	Kreisamt; Defizitanteil	Geringeres Defizit	9'093	
Feuerwehr & Feuerpolizei	Wasserentnahmerampen	Ausführung entfällt	25'000	
Feuerwehr & Feuerpolizei	Entnahme Spezialfinanzierung	Hinfällig infolge Verzicht Wasserrampe		27'200
Truppenunterkunft	Unterhalt Truppenunterkunft	Günstige Ausführung Flachdachabdichtung	25'282	
Truppenunterkunft	Entschädigungen der Truppen	Weniger Vermietungen		26'173
Truppenunterkunft	Entnahme Spezialfinanzierung	Keine Entnahme, infolge günstigere Flachdachabdichtung		49'000



**VERWALTUNGSRECHNUNG 2008
Bildung**

Text	Budget 2008	Budget 2008	Rechnung 2008	Rechnung 2008	Budget 2009	Budget 2009
	Aufwand	Ertrag	Aufwand	Ertrag	Aufwand	Ertrag
<u>Bildung</u>						
Kindergarten	144'500		164'518		177'100	
Primarschule	894'900		895'113		1'002'000	
Sekundarschule	666'200		653'709		550'500	
Musikschule	74'300		73'079		74'300	
Schulliegenschaft & Anlagen	744'900		777'001		668'100	
Volksschule übriges	188'700		192'081		177'000	
Sonderschulung	40'000		51'200		40'000	
Berufsbildung	219'200		238'394		238'000	
Total	2'972'700		3'045'095		2'927'000	
Nettoaufwand		2'972'700		3'045'095		2'927'000

Massgebliche Budgetunterschreitungen / Budgetüberschreitungen 2008 (gerundet)

Kontogruppe	Position	Grund	Positiv	Negativ
Kindergarten	Besoldungen	Mehrkosten infolge Mutterschaftsurlaub		23'217
Kindergarten	Rückerstattungen Gehälter	Mutterschaftsentschädigungen	13'386	
Kindergarten	Kantonsbeiträge	Mindereinnahmen		10'402
Primarschule inkl. Kleinklassen	Förderunterricht	Weniger betreute Kinder	6'270	
Primarschule inkl. Kleinklassen	Legasthenie- / Dyskalkulieunterricht	Weniger betreute Kinder	52'794	
Primarschule inkl. Kleinklassen	Logopädieunterricht	Mehr betreute Kinder		9'406
Primarschule inkl. Kleinklassen	Schulgelder Auswärtige Kinder	Beitrag Domat/Ems	5'000	
Primarschule inkl. Kleinklassen	Rückerstattungen Gehälter	Mutterschaftsentschädigungen	11'184	
Primarschule inkl. Kleinklassen	Kantonsbeitrag Legasthenie/Dyskalkulie	Weniger betreute Kinder		22'468
Primarschule inkl. Kleinklassen	Kantonsbeitrag Logopädie	Mehr betreute Kinder	8'789	
Sekundar- & Realschule	Rückerstattungen Gehälter	Mutterschaftsentschädigungen	36'214	
Schulliegenschaften & Anlagen	Besoldungen	Rechnungsfehler im Budget		22'386
Schulliegenschaften & Anlagen	Wasser, Energie & Heizmaterial	Höhere Heizölpreise		13'141
Schulliegenschaften & Anlagen	UH Mob./Masch./Geräte/Fahrzeuge	Weniger Reparaturen nötig	6'240	
Schulliegenschaften & Anlagen	Int. Verr. Werkgruppe/Uebrige	Grösserer Arbeitsaufwand		14'272
Volksschule übriges	Entschädigungen, Tag- & Sitzungsgelder	Mehr Sitzungen notwendig		5'926
Volksschule übriges	Beitrag Schulpsychologischer Dienst	Steigende Kosten		6'140
Volksschule übriges	Rückerstattungen	Schulleitung Primarschule Tamins	16'182	
Volksschule übriges	Kantonsbeiträge	Einführung Subventionierung SL wurde um 1 Jahr verschoben		9'000
Sonderschulung	Beitrag an Sonderschulung	Mehr individualbetreute Kinder		11'200



**VERWALTUNGSRECHNUNG 2008
Kultur & Freizeit**

Text	Budget 2008	Budget 2008	Rechnung 2008	Rechnung 2008	Budget 2009	Budget 2009
	Aufwand	Ertrag	Aufwand	Ertrag	Aufwand	Ertrag
<u>Kultur & Freizeit</u>						
Kulturförderung	51'100		44'422		55'500	
Dorfbrunnen / Wanderwege	35'000		21'128		27'200	
Sport	12'000		11'898		12'000	
Übrige Freizeitgestaltung	4'200		2'304		3'800	
Kirche	12'200		11'793		6'400	
Total	114'500		91'545		104'900	
Nettoaufwand		114'500		91'545		104'900

Massgebliche Budgetunterschreitungen / Budgetüberschreitungen 2008 (gerundet)

Kontogruppe	Position	Grund	Positiv	Negativ
Parkanlagen, Wanderwege	Anteil Abschreibung Jugendraum	Abschreibung ist unter Kulturförderung verbucht	9'500	

**VERWALTUNGSRECHNUNG 2008
Gesundheit**

Text	Budget 2008	Budget 2008	Rechnung 2008	Rechnung 2008	Budget 2009	Budget 2009
	Aufwand	Ertrag	Aufwand	Ertrag	Aufwand	Ertrag
<u>Gesundheit</u>						
Spitäler	259'700		286'298		321'800	
Kranken- u. Pflegeheime	28'400		129'633		54'100	
Ambulante Krankenpflege	78'000		73'779		100'000	
Schulgesundheitsdienst	5'000		9'887		7'500	
Total	371'100		499'597		483'400	
Nettoaufwand		371'100		499'597		483'400

Massgebliche Budgetunterschreitungen / Budgetüberschreitungen 2008 (gerundet)

Kontogruppe	Position	Grund	Positiv	Negativ
Spitäler	Beitrag an Spitalregion; Defizitanteil	Verzicht Aktivierung Investitionsbeitrag		51'359
Spitäler	Interne Verrechnung Abschreibungen	Kleinerer Abschreibungsbedarf infolge Verzicht Aktivierung	19'258	
Spitäler	Interne Verrechnung Fremdzinsen	Weniger Verzinsung infolge Verzicht Aktivierung	5'504	
Kranken- und Pflegeheime	Beiträge an Subregion Pflegeheime	Nachtragskredit für Einführung Erneuerungsbeiträge		92'808
Kranken- und Pflegeheime	Int. Verr. Abschreibungen	Höhere Abschreibung infolge nicht budgetierter Investition		5'606



VERWALTUNGSRECHNUNG 2008
Soziale Wohlfahrt

Text	Budget 2008	Budget 2008	Rechnung 2008	Rechnung 2008	Budget 2009	Budget 2009
	Aufwand	Ertrag	Aufwand	Ertrag	Aufwand	Ertrag
<u>Soziale Wohlfahrt</u>						
Sozialversicherungen	5'000		25'059		10'000	
Unterstützungen	222'500		134'137		220'500	
Übrige Fürsorge	6'800		4'016		8'700	
Total	234'300		163'212		239'200	
Nettoaufwand		234'300		163'212		239'200

Massgebliche Budgetunterschreitungen / Budgetüberschreitungen 2008 (gerundet)

Kontogruppe	Position	Grund	Positiv	Negativ
Sozialversicherungen	Uebernahme uneinbringliche KK-Prämien	Zunehmende Fälle, gesetzliche Pflicht		12'992
Sozialversicherungen	Rückerstattungen Krankenkassenprämien	Weniger Einzugsmöglichkeiten IPV		7'066
Unterstützungen	Lastenausgleich Kanton	Höhere Belastung infolge mehr Rückerstattungen		39'721
Unterstützungen	Rückerstattung Unterstützungen/Alimenten	Bessere Rückerstattungsmöglichkeiten	107'700	
Unterstützungen	Kantonsbeiträge	Mehreinnahmen	17'457	

VERWALTUNGSRECHNUNG 2008
Verkehr

Text	Budget 2008	Budget 2008	Rechnung 2008	Rechnung 2008	Budget 2009	Budget 2009
	Aufwand	Ertrag	Aufwand	Ertrag	Aufwand	Ertrag
<u>Verkehr</u>						
Strassen & Plätze	422'400		331'656		546'800	
Parkgaragen & Parkplätze		26'800		17'602		32'300
Strassenbeleuchtung	13'600		15'652		14'100	
Regionalverkehr	47'400		45'000		47'600	
Total	483'400	26'800	392'308	17'602	608'500	32'300
Nettoaufwand		456'600		374'706		576'200

Massgebliche Budgetunterschreitungen / Budgetüberschreitungen 2008 (gerundet)

Kontogruppe	Position	Grund	Positiv	Negativ
Strassen & Plätze	Unterhalt Gemeindestrassen	Weniger Unterhalt nötig	25'256	
Strassen & Plätze	Dienstleistungen Dritter	Kauf Fusswegrechte		8'206
Strassen & Plätze	Interne Verrechnungen Winterdienst	Geringerer Schneeräumungsaufwand	27'144	
Strassen & Plätze	Interne Verrechnung Abschreibungen	Auswirkung weniger Investitionen getätigt	37'413	
Strassen & Plätze	Interne Verrechnung Fremdzinsen	Auswirkung weniger Investitionen getätigt	9'447	
Parkgarage & Parkplätze	Anschaffung Maschinen, Geräte	Unvorhergesehene Anschaffung Parkuhr		5'061



VERWALTUNGSRECHNUNG 2008
Umwelt & Raumordnung

Text	Budget 2008	Budget 2008	Rechnung 2008	Rechnung 2008	Budget 2009	Budget 2009
	Aufwand	Ertrag	Aufwand	Ertrag	Aufwand	Ertrag
<u>Umwelt & Raumordnung</u>						
Wasserversorgung	0	0	0	0	0	0
Abwasserbeseitigung	0	0	0	0	0	0
Abfallbeseitigung	0	0	0	0	0	0
Friedhof & Bestattung	28'600		15'483		33'700	
Fluss- & Rufenverbauung	39'900		14'576		28'900	
Felssturzgebiet	21'900		23'765		23'100	
Naturschutz / Biotop	2'500		2'344		2'500	
Übriger Umweltschutz	10'000		10'000		10'000	
Tierkörperbeseitigung	0	0	0		0	0
Sammelstelle "Riwäldli"	0	0	0		0	0
Öffentliche Toiletten	1'000		979		1'000	
Übrige Immissionen	17'500		14'480		24'500	
Raumordnung	15'400		14'675		28'900	
Total	136'800		96'302		152'600	
Nettoaufwand		136'800		96'302		152'600

Massgebliche Budgetunterschreitungen / Budgetüberschreitungen 2008 (gerundet)

Kontogruppe	Position	Grund	Positiv	Negativ
Wasserversorgung	Anschaffung Maschinen/Wasseruhren	Günstigere Anschaffungen möglich	6'737	
Wasserversorgung	Dienstleistungen Dritter	Behebung Leitungsbruch		5'553
Wasserversorgung	Einlage in Spezialfinanzierung	Geringere Einlage infolge schlechterem Ergebnis	11'606	
Abwasserbeseitigung	Anschaffung Maschinen/Einrichtungen	Günstigere Anschaffungen	6'000	
Abwasserbeseitigung	Unterhalt ARA/Pumpstation	Ersatz Pumpe notwendig		7'215
Abwasserbeseitigung	Dienstleistungen Dritter	Kanaleinbauten notwendig		6'307
Abwasserbeseitigung	Nachführung Leitungskataster	Mehr Nachführungen notwendig		5'382
Abwasserbeseitigung	Ordentliche Abschreibungen	Auswirkung weniger Investitionen	20'167	
Abwasserbeseitigung	Interne Verzinsung	Auswirkung weniger Investitionen	7'770	
Abwasserbeseitigung	Benützungsgebühren Kanalisation	Weniger Einnahmen, zu zuversichtlich budgetiert		27'040
Abwasserbeseitigung	Entnahme aus Spezialfinanzierung	Grössere Entnahme infolge schlechterem Ergebnis	9'019	
Abfallbeseitigung	Int. Verr. Kehrichtgebühren Deponie	Mehraufwand Deponie		31'510
Abfallbeseitigung	Entnahme aus Spezialfinanzierung	Grössere Entnahme infolge schlechterem Ergebnis	41'642	
Fluss- & Rufenverbauung	Unterhalt	Unterhalt Rufe Rosstobel nicht notwendig	33'731	
Fluss- & Rufenverbauung	Rückerstattungen Dritter (Kiesverkäufe)	Keine Einnahmen infolge Nichtausführung UH Rufe Rosstobel		10'000
Felssturzgebiet	Interne Verrechnungen	Mehr Kontrollarbeiten notwendig		5'205
Felssturzgebiet	Kantonsbeiträge	Nicht geplante Subventionen für Frühwarnsystem	5'667	
Deponie Riwäldli	Unterhalt	Stromanschluss Deponie im Vorjahr budgetiert		16'063
Deponie Riwäldli	Interne Verrechnungen	Mehraufwand infolge Wasserzuleitung		7'334
Deponie Riwäldli	Int. Verr. Kehrichtgebühren	Mehraufwand Deponie	31'510	
Raumordnung	Kantonsbeiträge	Unvorhergesehener Beitrag Energiedstadt	5'000	



**VERWALTUNGSRECHNUNG 2008
Volkswirtschaft**

Text	Budget 2008	Budget 2008	Rechnung 2008	Rechnung 2008	Budget 2009	Budget 2009
	Aufwand	Ertrag	Aufwand	Ertrag	Aufwand	Ertrag
<u>Volkswirtschaft</u>						
Landwirtschaft	97'600		113'401		121'500	
Forstwirtschaft	42'500		46'144		53'500	
Tourismus	0		0			
Total	140'100		159'545		175'000	
Nettoaufwand		140'100		159'545		175'000

Massgebliche Budgetunterschreitungen / Budgetüberschreitungen 2008 (gerundet)

Kontogruppe	Position	Grund	Positiv	Negativ
Landwirtschaft	UH Strassen durch Dritte Alp Tambo	Unvorhergesehene Instandstellung Weg notwendig		6'551
Landwirtschaft	Interne Verrechnungen Alp Tambo	Weniger Unterhaltsarbeiten notwendig	6'057	
Landwirtschaft	Interne Verrechnungen	Weniger Unterhaltsarbeiten notwendig	16'193	
Forstwirtschaft	Verbrauchsmaterial	Höhere Treibstoffkosten, grösserer Forstpflanzeneinkauf		10'378
Forstwirtschaft	Spesenentschädigungen	Mehrkosten ME-Entschädigungen infolge mehr Mitarbeiter		5'172
Forstwirtschaft	Andere Benützungsgebühren, Dienstleist.	Weniger Arbeit für Dritte		5'660
Forstwirtschaft	Nutzholzverkauf	z. T. schlechtere Marktlage		11'893
Forstwirtschaft	Industrieholzverkäufe	Bessere Industrieholzpreise	6'307	
Forstwirtschaft	Brennholzverkäufe	Bessere Energieholzpreise	5'688	
Forstwirtschaft	Rückerstattungen	Entfall Rückerstattung Krankentaggelder		19'546
Forstwirtschaft	Rückerstattungen Kanton	Mehr Rückerstattungen vom Kanton	10'531	
Forstwirtschaft	Bundesbeiträge	Mehr Bundesbeiträge an Projekte	15'148	
Forstwirtschaft	Kantonsbeiträge	Mehr Kantonsbeiträge an Projekte	15'210	



**VERWALTUNGSRECHNUNG 2008
Finanzen & Steuern**

Text	Budget 2008 Aufwand	Budget 2008 Ertrag	Rechnung 2008 Aufwand	Rechnung 2008 Ertrag	Budget 2009 Aufwand	Budget 2009 Ertrag
<u>Finanzen & Steuern</u>						
Gemeindesteuern *		4'818'500		5'300'432		4'898'000
Finanzausgleich	15'000		16'043		15'000	
Gemeindeanteil an Regalien		2'500		2'440		2'500
Entschäd. Wasserrechtsverleihung		133'700		215'853		131'100
Einnahmen aus Konzessionen		59'500		75'457		59'500
Zinsen		74'200		95'277		111'300
Liegenschaften Finanzvermögen		14'000		18'795		14'000
Abschreibung. Finanzvermögen	20'000		5		30'000	
Abschreibung Verwaltungsvermögen	0		0		0	0
Total	35'000	5'102'400	16'048	5'708'254	45'000	5'216'400
Nettoertrag	5'067'400		5'692'206		5'171'400	

Massgebliche Budgetunterschreitungen / Budgetüberschreitungen 2008 (gerundet)

Kontogruppe	Position	Grund	Positiv	Negativ
Gemeindesteuern	Vermögenssteuer	Mehreinnahmen infolge besserem Aktienmarkt, Veranlagungsintensität	67'981	
Gemeindesteuern	Quellensteuer	Mehr ausländische Erwerbstätige	18'603	
Gemeindesteuern	Grundstückgewinnsteuern	Mehr Verkäufe, hohe Bautätigkeit	237'423	
Gemeindesteuern	Handänderungssteuern	Mehr Handänderungen	19'138	
Entschädigung Wasserrecht	Wasserrechtzinsen	Grössere Nachzahlung Vorjahr	78'870	
Entschädigung Wasserrecht	Erlös Gratis- & Vorzugsenergie	Mehreinnahmen	6'018	
Einnahmen aus Konzessionen	Konzession Steinbruch Caneu	Mehr Gestein ausgebeutet	15'223	
Zinsen	Kontokorrentzinsen	Mehr liquide Mittel, bessere Konditionen	22'307	
Zinsen	Verzugszinsen	Tilgung älterer Debitorenforderungen	8'244	

*** Details Gemeindesteuern**

Text	Budget 2008 Aufwand	Budget 2008 Ertrag	Rechnung 2008 Aufwand	Rechnung 2008 Ertrag	Budget 2009 Aufwand	Budget 2009 Ertrag
Einkommenssteuer		3'600'000		3'698'032		3'653'000
Vermögenssteuer		400'000		467'981		420'000
Kopfsteuern		20'000		23'540		0
Quellensteuern		100'000		118'604		120'000
Steuern jur. Personen		100'000		106'955		65'000
Liegenschaftssteuern		300'000		328'411		330'000
Grundstückgewinnsteuer		120'000		357'424		140'000
Handänderungssteuern		170'000		189'139		160'000
Hundesteuern		8'500		10'346		10'000
Total		4'818'500		5'300'432		4'898'000

**VERWALTUNGSRECHNUNG 2008
Nach Sachgruppen**

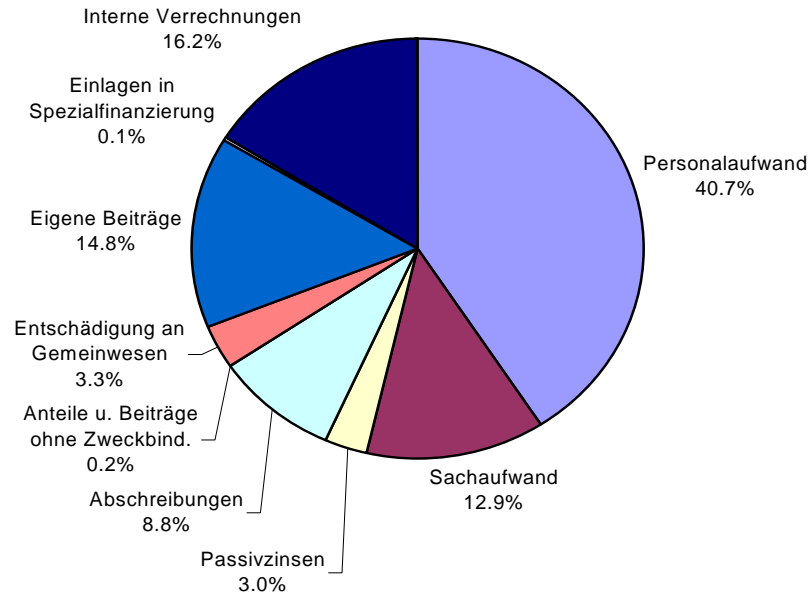


Gemeinde Felsberg

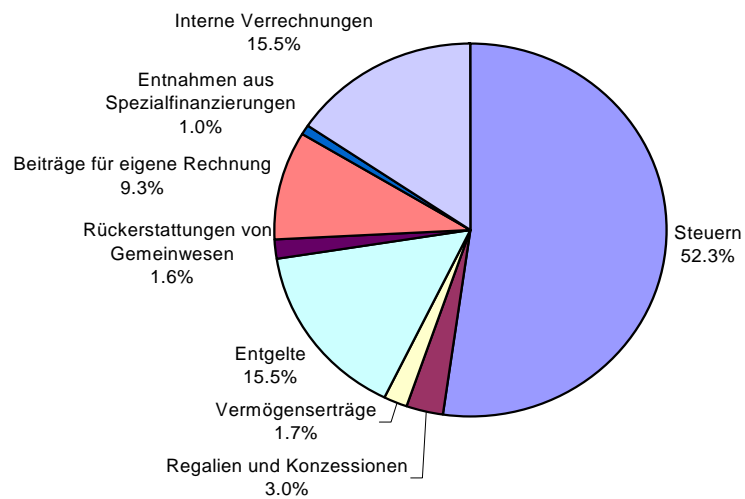
Verwaltungsrechnung Nach Sachgruppen				
Text	Rechnung 2007	Budget 2008	Rechnung 2008	Budget 2009
Verwaltungsrechnung nach Sachgruppen				
Aufwand	9'594'541	9'500'000	9'668'835	9'986'400
Personalaufwand	3'750'360	3'872'600	3'939'376	4'253'100
Sachaufwand	1'279'661	1'220'300	1'245'456	1'130'500
Passivzinsen	292'358	292'900	293'079	262'300
Abschreibungen	1'207'098	917'000	847'289	959'100
Anteile u. Beiträge ohne Zweckbind.	13'552	15'000	16'043	15'000
Entschädigung an Gemeinwesen	229'081	291'800	319'958	310'300
Eigene Beiträge	1'269'382	1'258'600	1'427'006	1'363'200
Einlagen in Spezialfinanzierung	90'546	23'700	12'094	53'200
Interne Verrechnungen	1'462'503	1'608'100	1'568'534	1'639'700
Ertrag	9'540'277	9'405'100	10'129'167	9'746'500
Steuern	5'153'395	4'818'500	5'300'432	4'898'000
Regalien und Konzessionen	208'658	207'000	308'133	207'000
Vermögenserträge	149'230	138'400	176'887	162'500
Entgelte	1'448'260	1'409'700	1'569'601	1'666'600
Rückerstattungen von Gemeinwesen	158'806	181'800	158'470	161'300
Beiträge für eigene Rechnung	947'498	924'400	943'333	994'700
Entnahmen aus Spezialfinanzierungen	11'927	117'200	103'777	16'700
Interne Verrechnungen	1'462'503	1'608'100	1'568'534	1'639'700
Aufwandüberschuss	54'264	94'900		239'900
Ertragsüberschuss			460'332	



Aufwand nach Sachgruppen



Ertrag nach Sachgruppen





**Detail Wasserversorgungs-, Abwasserbeseitigungs- und
Abfallentsorgungsabrechnungen 2008**

Erläuterungen zu den Spezialfinanzierungen Wasser/Abwasser/Abfall

Trotz dem kleinen Gewinn im Bereich Wasserversorgung drängt sich keine Reduktion der Gebühren auf, da noch Investitionen anstehen. Der Verlust der Abwasserbeseitigung ist auf die Innensanierungen zurückzuführen. Auf Grund der Wasser- und Stromanschlussarbeiten bei der Deponie resultierte bei der Abfallbeseitigung ein Verlust.

	Budget 2008 Aufwand	Budget 2008 Ertrag	Rechnung 2008 Aufwand	Rechnung 2008 Ertrag	Budget 2009 Aufwand	Budget 2009 Ertrag
<u>Wasserversorgung</u>						
Diverse Aufwendungen	63'500		63'867		44'000	
Ordentliche Abschreibungen	120'300		110'841		122'500	
Einlage in Spezialfinanzierung	23'700		12'094		50'200	
Interne Verrechnung	14'100		17'662		14'900	
Interne Verzinsung	41'400		36'889		42'400	
Wassertaxen/Zählermieten/Beiträge		263'000		241'353		274'000
Entnahme Spezialfinanzierung						
Total	263'000	263'000	241'353	241'353	274'000	274'000
Nettoaufwand						
<u>Abwasserbeseitigung</u>						
Diverse Aufwendungen	140'800		149'249		136'400	
Ordentliche Abschreibungen	76'800		56'633		80'800	
Einlage in Spezialfinanzierung						
Interne Verrechnung	18'400		19'867		19'600	
Interne Verzinsung	12'100		4'330		13'900	
Benützungsgebühren		220'000		192'960		235'000
Übrige Einnahmen						
Entnahme Spezialfinanzierung		28'100		37'119		15'700
Total	248'100	248'100	230'079	230'079	250'700	250'700
Nettoaufwand						
<u>Abfallbeseitigung</u>						
Diverse Aufwendungen	144'600		147'300		139'100	
Einlage in Spezialfinanzierung					3'000	
Interne Verrechnung	20'700		22'520		20'700	
Interne Verrechnung Deponie	39'900		71'411		42'400	
Interne Verzinsung		3'300		3'320		3'200
Interne Verrechnung Tierkörperbes.	6'000		7'570		6'000	
Kehrichtgebühren		180'000		176'166		193'000
Übrige Einnahmen		5'000		4'772		5'000
Entnahme Spezialfinanzierung		12'900		54'543		
Übernahme durch Gemeinde		10'000		10'000		10'000
Total	211'200	211'200	248'801	248'801	211'200	211'200
Nettoaufwand						



Investitionsrechnung 2008

Text	Rechnung 08	Rechnung 08	Budget 2008	Budget 2008	Abweichung
	Aufwand	Ertrag	Aufwand	Ertrag	
<u>Investitionsrechnung 2008</u>					
Sanierung Kugelfang	118'876		160'000		+41'124
Bundesbeitrag				48'000	-48'000
Sanierung Heizzentrale / Fernwärmenetz	370'360				-370'360
Sanierung Oberstufe / Aula	259'256		220'000		-39'256
Kantonsbeitrag		29'000			+29'000
Kantonsspital; Investitionskosten			100'000		+100'000
Planungsregion Chur-Regio (Heime)	72'817				-72'817
Sanierung Vordere Gasse	81'310		80'000		-1'310
Dorfplatz Untere Gasse	3'000				-3'000
Sanierung Mitteleggweg	105'841		81'000		-24'841
Kreisel Abzweigung	103'000		50'000		-53'000
Verkehrssicherheitskonzept	14'837		50'000		+35'163
Oeffentliche Beleuchtung	20'291		34'000		+13'709
Kantonsbeitrag		15'000			+15'000
QS bedingte Ausbauten im Quellgebiet	64'862				-64'862
Wasserversorgung Sanierung Mitteleggweg	52'255		81'000		+28'745
Brunnenstube Heerenwasser	47'990		50'000		+2'010
Brunnenstube Flussries	39'824		50'000		+10'176
Querverbindung Schlosshalde	87'602		40'000		-47'602
Wasseranschlussgebühren		44'667		24'500	+20'167
Rückerstattungen		1'597			+1'597
Kantonsbeitrag Sanierung Wasserversorgung		-2'188		27'000	-29'188
Abwasserbeseitigung Sanierung Mitteleggweg	55'584		110'000		+54'416
Innensanierungen	114'443		150'000		+35'557
Kanalisation in da Losa	96'485				-96'485
Baubeitrag ARA, Chur			45'000		+45'000
Kanalisationsanschlussgebühren		59'882		30'000	+29'882
Bundesbeiträge Felssturzgebiet		-361			-361
Kantonsbeiträge Felssturzgebiet		-2'345			-2'345
Erschliessung Gewerbezone "In da Losa"	344'767		532'000		+187'233
Erschliessung "Under Chrüzli/Under Feld"	-41'595				+41'595
Ortsplanungsrevision	86'566		60'000		-26'566
Erstattung Eigentümer Gewerbezone "In da Losa"		60'572		300'000	-239'428
Erstattung Eigentümer "Under Chrüzli/Under Feld"		2'501			+2'501
Total	2'098'371	208'325	1'893'000	429'500	-426'546
Nettoinvestitionen		1'890'046		1'463'500	



Massgebliche Budgetunterschreitungen / Budgetüberschreitungen 2008 (gerundet)

Kontogruppe	Position	Grund	Positiv	Negativ
Schiesswesen	Sanierung Kugelfang	Fertigerstellung erst im 2009	+41'124	
Schiesswesen	Bundesbeitrag	Erhalt erst nach Fertigerstellung 2009		-48'000
Schulliegenschaften & Anlagen	Sanierung Heizzentrale / Fernwärmenetz	Budgetierung im Vorjahr und Nachtragskredit Gemeindeversammlung		-370'360
Schulliegenschaften & Anlagen	Sanierung Oberstufe / Aula	Nachtragskredit Fenster		-39'256
Schulliegenschaften & Anlagen	Kantonsbeitrag	Budgetierung im Vorjahr	+29'000	
Spitäler	Kantonsspital; Investitionskosten	Investitionsbeiträge über LR	+100'000	
Kranken- & Pflegeheime	Planungsregion Chur-Regio (Heime)	Nachtragskredit Gemeindeversammlung		-72'817
Strassen & Plätze	Sanierung Mitteleggweg	Nachtragskredit Fakultatives Referendum		-24'841
Strassen & Plätze	Kreisel Abzweigung Gestaltung	Nachtragskredit Gemeindeversammlung		-53'000
Strassen & Plätze	Verkehrssicherheitskonzept	z. T. Ausführung erst im 2009	+35'163	
Strassen & Plätze	Oeffentliche Beleuchtung	z. T. Ausführung erst im 2009	+13'709	
Strassen & Plätze	Kantonsbeitrag	Beitrag an Gestaltung Kreisel	+15'000	
Wasserversorgung	QS bedingte Ausbauten im Quellgebiet	Budgetierung im Vorjahr		-64'862
Wasserversorgung	Sanierung Mitteleggweg	z. T. Ausführung im 2009	+28'745	
Wasserversorgung	Querverbindung Schlosshalde	Nachtragskredit		-47'602
Wasserversorgung	Wasseranschlussgebühren	Mehreinn. Querverbindung Schlosshalde	+20'167	
Wasserversorgung	Kantonsbeitrag	Kleinerer Beitrag als erwartet		-29'188
Abwasserbeseitigung	Sanierung Mitteleggweg	Teilausführung 2009	+54'416	
Abwasserbeseitigung	Innensanierungen	Günstigere Ausführung	+35'557	
Abwasserbeseitigung	Kanalisation in da Losa	In Erschliessung budgetiert		-96'485
Abwasserbeseitigung	Baubeitrag ARA, Chur	Keine Investitionen	+45'000	
Abwasserbeseitigung	Kanalisationsanschlussgebühren	Mehreinnahmen	+29'882	
Raumordnung	Erschliessung Gewerbezone "In da Losa"	z. T. Ausführung erst im 2009 und Anteil Abwasserbeseitigung	+187'233	
Raumordnung	Erschliessung "Under Chrüzli/Under Feld"	RZ Doppelzahlung Durchfahrtsrecht	+41'595	
Raumordnung	Ortsplanungsrevision	Budgetierung im Vorjahr		-26'566
Raumordnung	Erstattung Eigentümer Gewerbezone "In da Losa"	Keine Grundstücke verkauft		-239'428



Abschreibungsrichtlinien

Einzelne Nettoinvestitionen über Fr. 50'000.-- werden aktiviert. Deren volle Abschreibung erfolgt erstmals im Jahr, in dem die Investition ihrem Zweck übergeben werden kann. Die jährlichen Abschreibungen vom Restbuchwert (Buchwert am 1. Januar des Rechnungsjahres) betragen:

- 10 % bei Sachgütern (ohne Mobilien und Vorräte)
- 20 % bei Mobilien, Maschinen, Fahrzeugen
- 10 % bei Investitionsbeiträgen
- 10 % bei den übrigen aktivierten Aufwendungen
- 10 % bei Darlehen und Beteiligungen, die erst nach 20 Jahren oder überhaupt nicht mehr rückzahlbar sind und keinen oder nur einen reduzierten Ertrag abwerfen.

Fällt der Restbuchwert einer Position des Verwaltungsvermögens unter Fr. 20'000.--, so wird er vollständig abgeschrieben.

Finanzvermögen wird dann abgeschrieben, wenn nachweisbare Wertverminderungen oder -verluste eingetreten sind.

Ausserordentliche Abschreibungen werden offen ausgewiesen.

Abschreibungen Sachgüter

Rheinaufweitung	10 % von	Fr.	59'796.65	Fr.	5'980.00
Strassen / Wege / Plätze	10 % von	Fr.	1'429'376.60	Fr.	142'938.00
Gemeindehaus	10 % von	Fr.	670'443.50	Fr.	67'044.00
Schulanlage / Aula	10 % von	Fr.	2'558'833.95	Fr.	255'883.00
Feuerwehrhaus	10 % von	Fr.	253'409.60	Fr.	25'341.00
Jugendraum Felsberg	10 % von	Fr.	95'179.95	Fr.	9'518.00
Scheibenanlage Polytronic	10 % von	Fr.	74'567.30	Fr.	7'457.00
Kugelfang	10 % von	Fr.	118'878.55	Fr.	11'888.00
Integralprojekt	10 % von	Fr.	78'043.15	Fr.	7'804.00
Forstraktor Steyr M 9094a	20 % von	Fr.	58'061.85	Fr.	11'612.00
Forstkommunalfahrzeug Aebi KT 65	20 % von	Fr.	61'129.50	Fr.	12'226.00
Baukostenbeitrag Kantonsspital	10 % von	Fr.	268'515.20	Fr.	26'852.00
Übernahme Kreuzspital	10 % von	Fr.	234'903.95	Fr.	23'490.00
Planungsregio Chur-Regio	10 % von	Fr.	265'060.40	Fr.	<u>26'506.00</u>

Total ordentliche Abschreibungen Sachgüter Fr. 634'539.00

Abschreibungen Uebrige aktivierte Aufwendungen

Ortsplanungsrevision	10 % von	Fr.	86'565.50	Fr.	<u>8'657.00</u>
----------------------	----------	-----	-----------	-----	-----------------

Total ordentliche Abschreibungen übrige aktivierte Aufwendungen Fr. 8'657.00



Vermögensrechnung per 31. Dezember 2008

Text	Stand 01. Januar 2008	Stand 31. Dezember 2008	Abweichung in Fr.
A K T I V E N			
Flüssige Mittel	2'476'450.09	2'313'461.99	-162'988.10
Kassa	3'348.20	1'891.35	-1'456.85
Postcheck	942'742.42	2'019'221.95	+1'076'479.53
Banken	1'530'359.47	292'348.69	-1'238'010.78
Guthaben	1'903'074.91	1'041'706.70	-861'368.21
Kontokorrente	13'478.90	2'984.67	-10'494.23
Steuerguthaben	467'744.45	379'256.25	-88'488.20
Debitoren	1'421'851.56	659'465.78	-762'385.78
Anlagen	1'933'404.52	2'075'535.19	+142'130.67
Festverzinsliche Guthaben	1'532'372.92	1'698'057.69	+165'684.77
Liegenschaften	401'031.60	377'477.50	-23'554.10
Vorräte	0.00	0.00	0.00
Transitorische Aktiven	4'514'443.90	4'441'697.55	-72'746.35
Sachgüter	5'756'407.66	6'521'806.15	+765'398.49
Grundstücke	114'481.25	114'481.25	0.00
Tiefbauten	2'392'844.66	2'847'524.55	+454'679.89
Hochbauten	3'051'824.25	3'394'184.85	+342'360.60
Waldungen, Alpen, Weiden	78'052.15	70'248.15	-7'804.00
Mobilien, Maschinen, Fahrzeuge	119'205.35	95'367.35	-23'838.00
Darlehen / Beteiligungen	169'275.00	163'149.00	-6'126.00
Investitionsbeiträge	695'662.20	769'540.05	+73'877.85
TOTAL AKTIVEN	17'448'718.28	17'326'896.63	-121'821.65
P A S S I V E N			
Laufende Verpflichtungen	1'452'130.24	1'242'040.10	-210'090.14
Kreditoren	971'022.60	671'924.27	-299'098.33
Kontokorrente	481'107.64	570'115.83	+89'008.19
Mittel- und Langfristige Schulden	8'578'000.00	8'572'000.00	-6'000.00
Darlehensschulden	8'578'000.00	8'572'000.00	-6'000.00
Transitorische Passiven	357'356.85	279'061.60	-78'295.25
Spezialfinanzierungen	2'661'916.37	2'374'148.33	-287'768.04
Verpflichtungen für Spezialfinanzierung Wasserversorgung	275'072.32	287'165.83	+12'093.51
Verpflichtungen für Spezialfinanzierung Abwasserbeseitigung	439'765.60	402'646.49	-37'119.11
Verpflichtungen für Spezialfinanzierung Abfallbeseitigung	66'401.52	11'858.98	-54'542.54
Verpflichtungen für Spezialfinanzierung Feuerwehr	28'523.53	28'523.53	0.00
Übrige Spezialfinanzierungen	1'852'153.40	1'643'953.50	-208'199.90
Eigenkapital	4'453'580.58	4'399'314.82	-54'265.76
Gewinn / Verlust	-54'265.76	460'331.78	+514'597.54
TOTAL PASSIVEN	17'448'718.28	17'326'896.63	-121'821.65



Geschäftsprüfungskommission der Gemeinde Felsberg

Als Geschäftsprüfungskommission haben wir in Zusammenarbeit mit der externen Kontrollstelle die Buchführung, die Jahresrechnung (Verwaltungs-, Investitions- und Vermögensrechnung) sowie die Geschäftsführung der Gemeinde Felsberg für das am 31. Dezember 2008 abgeschlossene Geschäftsjahr geprüft.

Für die Jahresrechnung und die Geschäftsführung ist der Gemeindevorstand verantwortlich, während unsere Aufgabe darin besteht, die Jahresrechnung und die Geschäftsführung zu prüfen und zu beurteilen. Wir bestätigen, dass wir die Anforderungen hinsichtlich Befähigung und Unabhängigkeit erfüllen.

Unsere Prüfung erfolgte nach den Grundsätzen des Berufsstandes, wonach eine Prüfung so zu planen und durchzuführen ist, dass wesentliche Fehlaussagen in der Jahresrechnung mit angemessener Sicherheit erkannt werden. Wir prüften die Posten und Angaben der Jahresrechnung mittels Analysen und Erhebungen auf der Basis von Stichproben. Ferner beurteilten wir die Anwendung der massgebenden Rechnungslegungsgrundsätze, die wesentlichen Bewertungsentscheide sowie die Darstellung der Jahresrechnung als Ganzes. Bei der Prüfung der Geschäftsführung wird beurteilt, ob die Voraussetzungen für eine gesetzes- und verfassungskonforme Geschäftsführung gegeben sind. Wir sind der Auffassung, dass unsere Prüfung eine ausreichende Grundlage für unser Urteil bildet.

Gemäss unserer Beurteilung entsprechen die Buchführung, die Jahresrechnung und die Geschäftsführung Gesetz und Verfassung.

Wir empfehlen, die vorliegende Jahresrechnung zu genehmigen und den Gemeindevorstand sowie die Gemeindeverwaltung unter Verdankung der geleisteten Dienste zu entlasten.

Felsberg, 21. April 2009

***Die Geschäftsprüfungskommission
der Gemeinde Felsberg***

Andreas Cotti
Claudio Hauser
Ignaz Krättli

***Die externe Kontrollstelle
BMU Treuhand AG, Chur***

Romedo Andreoli



ANHANG ZUR JAHRESRECHNUNG 2008

1. Eventualverpflichtungen

Eventualverpflichtungen sind Bürgschaften, Sicherheitsleistungen zu Gunsten Dritter, Garantieverpflichtungen für Investitionsdarlehen an Bergbahnen und Genossenschaften sowie Defizitgarantien.

Die Gemeinde Felsberg ist bis 31.12.2008 keine Eventualverpflichtungen gegenüber Dritten eingegangen.

2. Leasingverbindlichkeiten

Bezeichnung	Verfall	Stand am	
		31.12.2007	31.12.2008
2 Photokopierer Minolta MP1135	31.07.2011	Fr. 24'768.00	Fr. 17'856.00
1 Photokopierer Minolta MP1155	31.07.2011	Fr. 33'024.00	Fr. 0.00
1 Photokopierer Minolta bizhub C550	31.03.2014	Fr. 0.00	Fr. 48'384.00
1 Photokopierer Minolta MP1213f	31.07.2011	Fr. 1'505.00	Fr. 0.00
Total Leasingverbindlichkeiten		Fr. 59'297.00	Fr. 66'240.00

3. Verzeichnis Gebäudeversicherungswerte der gemeindeeigenen Liegenschaften

Bezeichnung	Versicherungswert	
Gemeindehaus	Fr.	2'940'000.00
Feuerwehrhaus	Fr.	1'027'500.00
Primar- + Oberstufenschulhaus/Zivilschutzanlage Taminserstrasse	Fr.	14'572'900.00
Turnhalle/Hauswartwohnung/Zivilschutzanlage Au	Fr.	7'688'000.00
Zivilschutzanlage + Autoeinstellhalle Burg	Fr.	1'030'700.00
Jugendcontainer Cubitus	Fr.	147'300.00
Scheibenstand Plattenries	Fr.	77'700.00
Spielplatzbauten Aeuli	Fr.	39'800.00
Kirchturm/Treppenaufgang Kirche/Schrägaufzug	Fr.	486'600.00
Grundwasserpumphaus Rütена und Pumpschacht	Fr.	420'600.00
Wasserreservoir Eichwald/Brunnenstube Laschein	Fr.	471'800.00
ARA Riiwäldli	Fr.	500'500.00
Naturhütte Besmerstein	Fr.	11'400.00
Hütten, Ställe und übrige Anlagen Alp Calanda	Fr.	393'500.00
Hütten, Ställe und übrige Anlagen Alp Tambo	Fr.	2'355'100.00
Gebäude und Anlagen Werkhof Calinis	Fr.	983'400.00
Hütte Laschein	Fr.	150'100.00
Übrige Gebäude und Anlagen	Fr.	222'100.00
Total Versicherungswerte per 31.12.2008	Fr.	33'519'000.00



ANHANG ZUR JAHRESRECHNUNG 2008

4. Verzeichnis der Wertschriften und Beteiligungen

Bezeichnung	Wert	
	Stand am 31.12.2008	
Aktien Elektrizitätswerk Tamins AG	Fr.	94'000.00
Aktien Grischelektra AG	Fr.	1.00
Aktien Rhätische Bahn AG	Fr.	1.00
Aktien Chur - Dreibündenstein AG	Fr.	1.00
Aktien Bergbahnen Splügen - Tambo AG	Fr.	8'144.00
Aktien Stadtbus Chur AG	Fr.	60'000.00
Stammeinlage ReziaHolz	Fr.	1'000.00
Anteilschein Raiffeisenbank Imboden	Fr.	1.00
Anteilschein Emmissionszentrale der Schweizer Gemeinden	Fr.	1.00
Total Beteiligungen per 31.12.2008	Fr.	163'149.00

5. Verzeichnis der Bankschulden

Bezeichnung	Zinssatz	Verfall	Wert am 31.12.2008	
Darlehen UBS AG, Chur	3.80%	03.05.2010	Fr.	3'700'000.00
Darlehen Bürgergemeinde, Felsberg	2.25%	31.01.2009	Fr.	600'000.00
Darlehen GKB, Chur	3.50%	10.02.2009	Fr.	1'700'000.00
Darlehen GKB, Chur	2.63%	31.01.2016	Fr.	2'500'000.00
Darlehen Landw. Kreditgenossensch. Chur	0.00%	30.10.2020	Fr.	72'000.00
Fremdschulden per 31.12.2008			Fr.	8'572'000.00

6. Bewertungen von Aktiven und Passiven sowie Wertschriften

Im Jahre 2008 wurden folgende Bewertungen vorgenommen:

- Der Bilanzwert der Aktien Bergbahnen Splügen-Tambo AG wurde von Fr. 15'270.00 auf Fr. 8'144.00 berichtigt. (Marktwert gemäss Bewertung vom 31.12.2008 der Graubündner Kantonalbank)

Felsberg, 21. April 2009

GEMEINDE FELSBERG
Gemeindepräsident Gemeindeschreiber

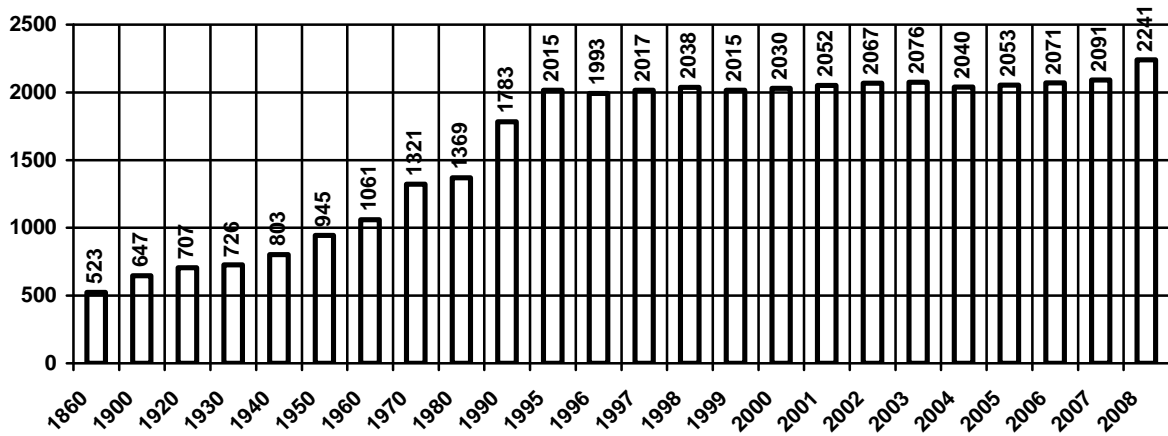
Markus Feltscher

Ernst Cadosch



GEMEINDESTATISTIKEN 2008

Einwohnerbestand-Entwicklung



Bevölkerungsbewegungen 01.01.2008 - 31.12.2008

Einwohner am 01.01.2008				2091
Geburten	Schweizer	23		
	Ausländer	2	25	
./. Todesfälle	Schweizer	9		
	Ausländer	1	10	15 (Geburtenüberschuss)
Zuzüger	Schweizer	207		
	Ausländer	56	263	
./. Wegzuger	Schweizer	110		
	Ausländer	18	128	135 (Wandersaldo)
Wohnbevölkerung am 31.12.2008				<u>2241</u>
Wochenaufenthalter (keine Einwohner)				32
Grenzgänger (keine Einwohner)				2

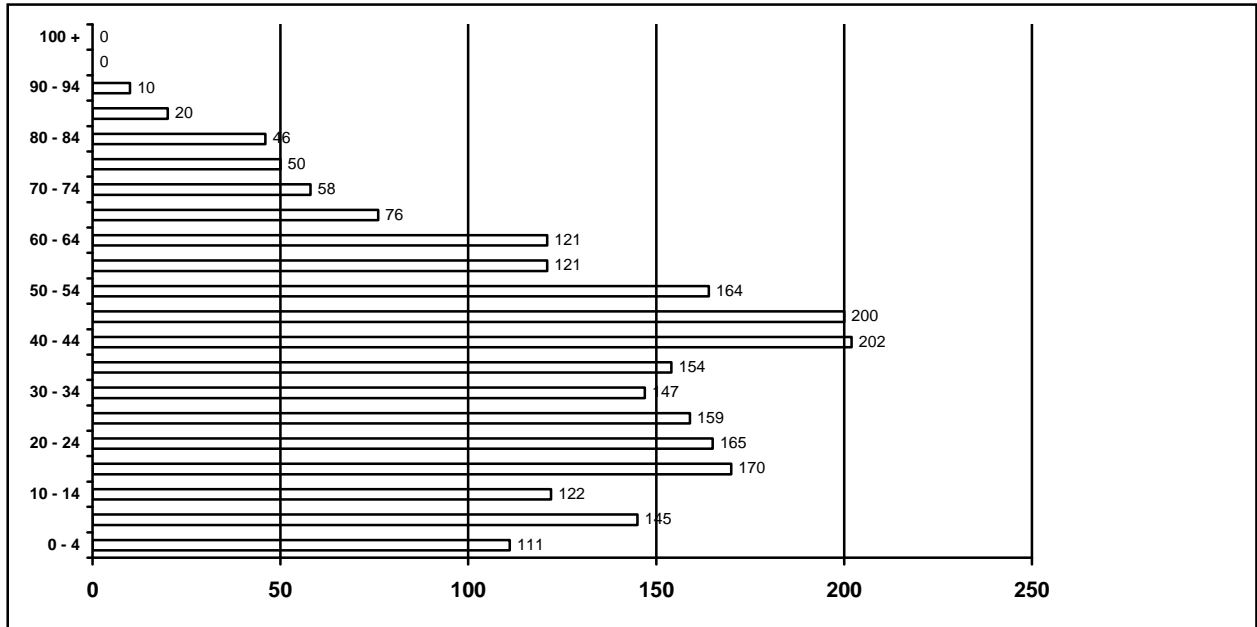
Wohnbevölkerung am 31.12.2008

Gemeindebürger	400	
Kantonsbürger	999	
Übrige Schweizerbürger	619	2018
Niedergelassene Ausländer	127	
Jahresaufenthalter / Daueraufenthalter	83	
Kurzaufenthalter	11	
Asylsuchende und vorläufig Aufgenommene	14	223
		<u>2241</u>
Privathaushaltungen		885

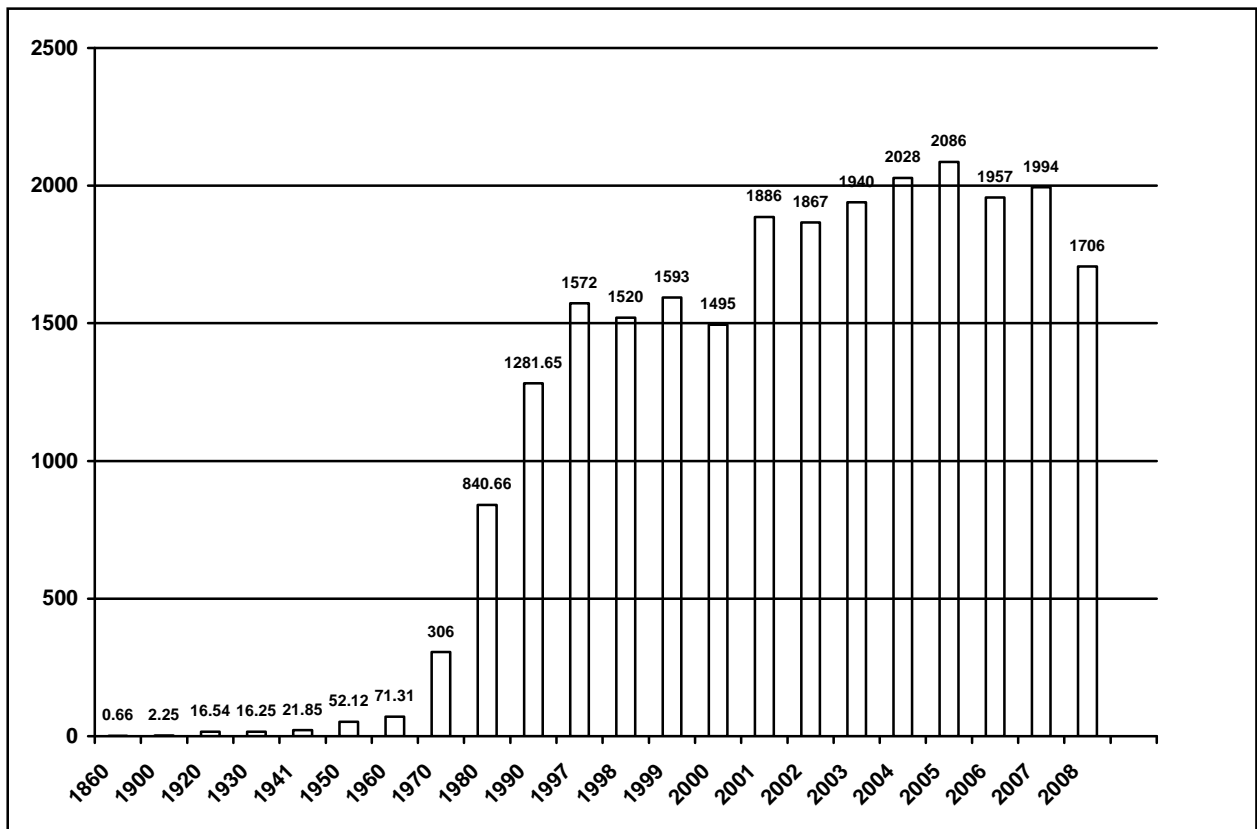
GEMEINDE FELSBERG

GEMEINDESTATISTIKEN 2008

Wohnbevölkerung nach Altersstruktur

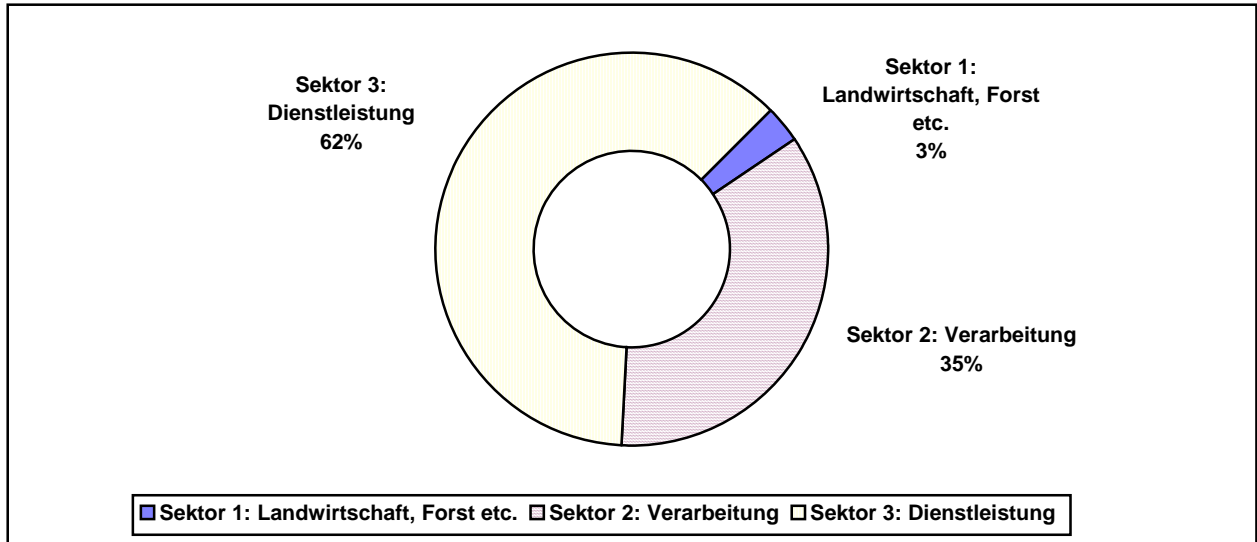


Kantonssteuerertrag pro Einwohner (Einkommens- und Vermögenssteuern)

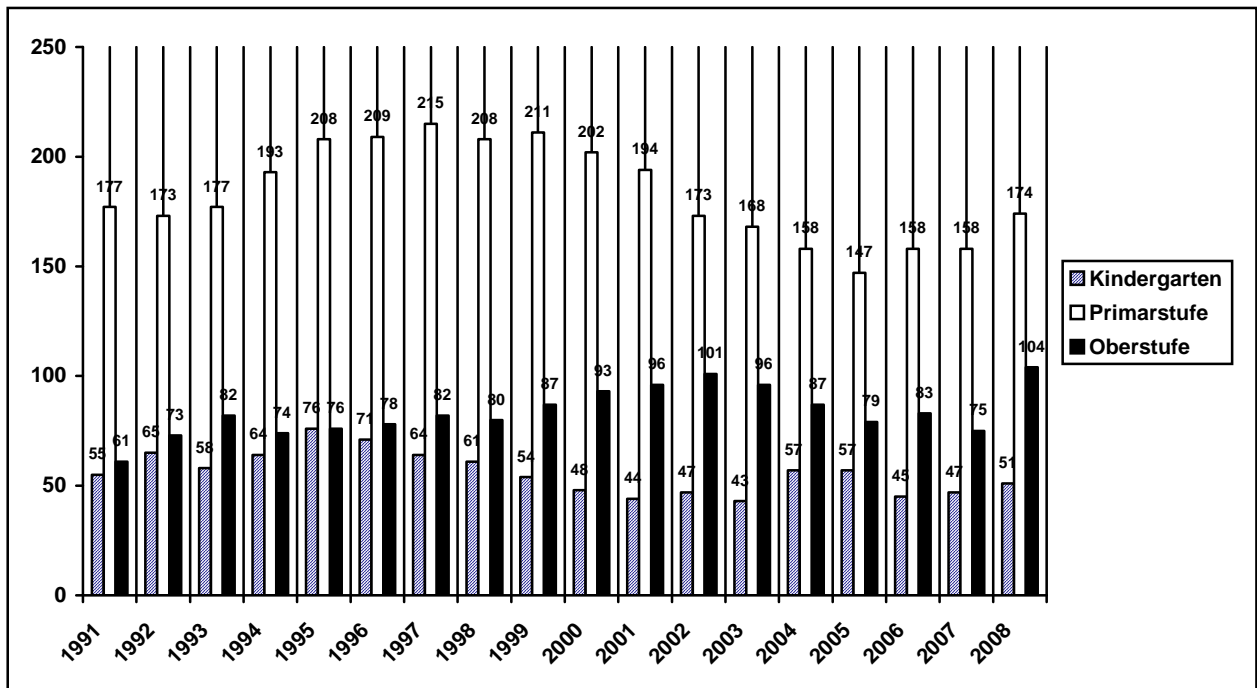


GEMEINDESTATISTIKEN 2008

Beschäftigung nach Sektoren



Schulkinder



ab 2008: Oberstufe mit Taminser Schülern

GEMEINDE FELSBERG

GEMEINDESTATISTIKEN 2008

Volkswirtschaftliche Kennzahlen

	Felsberg (2008)	Schweiz (2007)
Altersquotient	18.14 %	26.41 %
Jugendquotient	38.24 %	34.62 %
Gesamtquotient	56.39 %	61.03 %

Berechnung:

Altersquotient: Verhältnis Rentner zur erwerbstätigen Bevölkerung

Jugendquotient: Verhältnis Schüler und Lehrlinge zur erwerbstätigen Bevölkerung

Gesamtquotient: Verhältnis Rentner, Schüler, Lehrlinge zur erwerbstätigen Bevölkerung

0 - 19-jährige in Felsberg (Schüler und Lehrlinge)	548
20 - 64-jährige in Felsberg (erwerbstätige Bevölkerung)	1433
über 64-jährige in Felsberg (Rentner)	260
Total	2241

Arbeitslosigkeit Felsberg 1.50 % Schweiz 2.80 %

Wohnbaustatistik

Jahr	Erteilte Bewilligungen		Fertiggestellte Wohnbauten	
	Anzahl Wohngebäude	Anzahl Wohnungen	Anzahl Wohngebäude	Anzahl Wohnungen
1996	1	3	4	4
1997	9	9	8	12
1998	5	5	6	6
1999	8	8	4	4
2000	10	11	11	11
2001	5	5	7	8
2002	6	19	3	3
2003	3	8	2	15
2004	11	8	12	8
2005	4	5	4	5
2006	15	62	7	7
2007	8	16	8	10
2008	9	11	13	61

GEMEINDE FELSBERG

GEMEINDESTATISTIKEN 2008

Gebäudeversicherungswert (in Mio. Franken)

	<u>2007</u>	<u>2008</u>
Versicherungswert	Fr. 405.9 Mio.	Fr. 443.6 Mio.
Anzahl Gebäude	1'045	1'059

Gemeindeversammlung

Im 2008 wurde die Gemeindeversammlung dreimal einberufen

- | | |
|--|---|
| 29. April 2008 Gemeindeversammlung | - Tempo 30 (sichere Strassen für Felsberg) |
| 22. Oktober 2008 Gemeindeversammlung | - Gestaltung Kreisel Abzweigung Felsberg
- Ersatzwahl Gemeindevorstand
- Nachtragskredit Planungsregio Chur-Regio |
| 11. Dezember 2008 Gemeindeversammlung | - Finanzplan 2009 - 2013
- Investitionsbudget 2009
- Budget 2009 |

Urnenabstimmung

Im 2008 wurde über folgende kommunalen Geschäfte an der Urne abgestimmt:

- | | | |
|--------------------------|-------------------------------------|----------------------|
| 24. Februar 2008 | Gesamtrevision des Steuergesetzes | (angenommen 419:68) |
| 1. Juni 2008 | Jahresrechnung 2007 | (angenommen 531:26) |
| 30. November 2008 | Polizeigesetz der Gemeinde Felsberg | (angenommen 504:276) |

Gemeindevorstand

Es fanden 22 Sitzungen statt und es wurden insgesamt 190 Geschäfte behandelt.

